

**Lenovo**

**ThinkVision**

ThinkVision T24mv-30  
Bedienungsanleitung  
Modell: 63D7



---

## Artikelnummern

F22238FT2

63D7-UAR3-WW



Erstausgabe (September 2022)

© Copyright Lenovo 2022.

Produkte, Daten, Computersoftware und Dienste von LENOVO werden ausschließlich mit privaten Mitteln entwickelt und gemäß 48 C.F.R. 2.101 als gewerbliche Produkte an staatliche Einrichtungen mit eingeschränkten und befristeten Rechten auf Verwendung, Vervielfältigung und Veröffentlichung verkauft.

**HINWEIS ZU EINGESCHRÄNKTEN UND BEFRISTETEN RECHTEN:** Wenn Produkte, Daten, Computersoftware oder Dienste im Rahmen eines GSA-Vertrags (der Aufsichtsbehörde General Service Administration) geliefert werden, unterliegen die Nutzung, Vervielfältigung oder Veröffentlichung den Einschränkungen gemäß Vertrags-Nr. GS-35F-05925.

---

# Inhaltsverzeichnis

Artikelnummern .....	i
Sicherheitshinweise .....	iv
Allgemeine Sicherheitsinformationen .....	iv
Sicherheits- und Wartungsrichtlinien .....	v
TCO Certified.....	vi
<b>Kapitel 1. Erste Schritte .....</b>	<b>1-1</b>
Lieferumfang.....	1-1
Wichtige Hinweise .....	1-2
Produktübersicht .....	1-2
Möglichkeiten der Monitorausrichtung .....	1-2
Kippen.....	1-2
Schwenken .....	1-3
Höheneinstellung .....	1-3
Monitordrehpunkt .....	1-3
Höheneinstellung .....	1-4
Monitorbedienelemente .....	1-4
Kabenschloss-Öffnung.....	1-5
IR-Kamera.....	1-5
Lautsprecher.....	1-6
Einrichten des Monitors .....	1-7
Anschließen und Einschalten des Monitors .....	1-7
Registrieren des Produkts .....	1-11
Einrichtung von Windows Hello (Windows 10).....	1-12
Einrichtung von Windows Hello (Windows 11).....	1-13
<b>Kapitel 2. Einstellen und Benutzen Ihres Monitors.....</b>	<b>2-1</b>
Komfort und Zugänglichkeit.....	2-1
Einrichten Ihres Arbeitsplatzes .....	2-1
Position des Monitors .....	2-1
Kurztipps für gesunde Arbeitsgewohnheiten .....	2-2
Zugänglichkeitsinformationen .....	2-2
Einstellen des Anzeigebildes.....	2-3
Benutzen der Direktzugriffseinstellfunktionen.....	2-3
Benutzen der Bildschirmmenüsteuerung (OSD-Steuerung).....	2-5
Intelligente Funktionen .....	2-9
Anwesenheitserkennung .....	2-9
Erinnerung bei zu langem Sitzen .....	2-9
Abstandswarnung.....	2-9
Intelligente Verkehrsampel .....	2-10
Intelligentes Audio .....	2-10
Auswählen eines unterstützten Anzeigemodus .....	2-11
Energieverwaltung .....	2-12
Energieverwaltungsmodi .....	2-12
Pflegen des Monitors .....	2-13
Monitorbasis und Ständer abnehmen.....	2-13
Wandmontage (optional).....	2-13
<b>Kapitel 3. Referenzinformationen .....</b>	<b>3-1</b>
Spezifikationen des Monitors .....	3-1
Fehlerbehebung.....	3-3
Manuelle Installation des Monitortreibers .....	3-5
Monitor-Treiberinstallation in Windows 10 .....	3-5
Monitor-Treiberinstallation in Windows 11.....	3-6
Weitere Hilfe.....	3-6
Kundendienstinformationen.....	3-7
Kundenverantwortlichkeiten.....	3-7
Weitere Hilfe.....	3-7
Kundendienstteile .....	3-7

<b>Anhang A. Service und Kundendienst .....</b>	<b>A-1</b>
Registrieren des Produkts .....	A-1
Technischer Online-Kundendienst .....	A-1
Telefonischer technischer Kundendienst .....	A-1
<b>Anhang B: Hinweise .....</b>	<b>B-1</b>
Recyclinginformationen .....	B-2
Alte Lenovo-Geräte oder -Monitore sammeln und recyceln .....	B-2
Entsorgung von Lenovo Computerteilen .....	B-2
Konformitätserklärung für die Türkei .....	B-3
Ukraine-RoHS .....	B-3
Indien-RoHS .....	B-3
Marken .....	B-3
Netzkabel und Netzadapter .....	B-3
Sambia .....	B-3

---

# Sicherheitshinweise

## Allgemeine Sicherheitsinformationen

Tipps für die Verwendung Ihres Computers finden Sie unter:  
<http://www.lenovo.com/safety>

Lesen Sie vor der Installation des Produkts alle Sicherheitsinformationen durch.

Avant d'installer ce produit, lisez les consignes de sécurité.

Vor der Installation dieses Produkts die Sicherheitshinweise lesen.

Πριν εγκαταστήσετε το προϊόν αυτό, διαβάστε τις πληροφορίες ασφάλειας (safety information).

לפני שתתקינו מוצר זה, קראו את הוראות הבטיחות.

A termék telepítése előtt olvassa el a Biztonsági előírásokat!

Prima di installare questo prodotto, leggere le Informazioni sulla Sicurezza

Antes de instalar este produto, leia as Informações de Segurança.

Läs säkerhetsinformationen innan du installerar den här produkten.

Prije instalacije ovog produkta obavezno pročitajte Sigurnosne Upute.

Les sikkerhetsinformasjonen (Safety Information) før du installerer dette produktet.

Przed zainstalowaniem tego produktu, należy zapoznać się z książką "Informacje dotyczące bezpieczeństwa" (Safety Information).

Пред да се инсталира овој продукт, прочитајте информацијата за безбедност.

Pred inštaláciou tohto zariadenia si peèitajte Bezpeènostné predpisy.

Pred namestitvijo tega proizvoda preberite Varnostne informacije.

Ennen kuin asennat t m n tuotteen, lue turvaohjeet kohdasta Safety Information.

Před instalací tohoto produktu si přečtete Bezpečnostní informace.

在安装本产品之前，请仔细阅读 **Safety Information** (安全信息)。

安裝本產品之前，請先閱讀「安全資訊」。

يجب قراءة إرشادات السلامة قبل تشغيل هذا المنتج.

Læs sikkerhedsforskrifterne, før du installerer dette produkt.

製品の設置の前に、安全情報をお読みください。

본 제품을 설치하기 전에 안전 정보를 읽으십시오.

Antes de instalar este producto lea la información de seguridad.

Antes de instalar este produto, leia as Informações de Segurança.

Перед установкой продукта прочтите инструкции по технике безопасности.

Lees voordat u dit product installeert eerst de veiligheidsvoorschriften.

---

# Sicherheits- und Wartungsrichtlinien

## Wichtige Sicherheitshinweise

Das Netzkabel ist für die Verwendung mit Ihrem Monitor vorgesehen. Verwenden Sie ausschließlich mit diesem Monitor kompatible Netzkabel und Stromquellen.



**ACHTUNG:** Der Monitor, Computer und anderes Equipment, müssen in eine ordnungsgemäß verkabelte und geerdete Steckdose eingesteckt werden. Um das Risiko eines Stromschlags oder einer Beschädigung Ihres Geräts zu verringern, deaktivieren Sie keines Falls die Erdungsfunktion des Netzkabels. Der Erdungsstecker ist ein wichtiges Sicherheitsmerkmal.



**ACHTUNG:** Zu Ihrer Sicherheit stellen Sie sicher, dass die geerdete Steckdose, an die Sie das Netzkabel anschließen, für den Bediener leicht zugänglich und so nah wie möglich am Gerät ist. Um das Gerät vom Stromnetz zu trennen, halten Sie den Stromstecker fest in der Hand und ziehen Sie das Netzkabel aus der Steckdose. Niemals am Kabel ziehen.



**VORSICHT:** Um Ihren Monitor und Ihren Computer zu schützen, schließen Sie alle Netzkabel für Ihren Computer und seine Peripheriegeräte (z. B. einen Monitor, einen Drucker oder einen Scanner) an ein Überspannungsschutzgerät wie eine Steckdosenleiste mit Überspannungsschutz oder an eine USV an. Nicht alle Steckdosenleisten bieten Überspannungsschutz. Die Steckdosenleisten müssen speziell gekennzeichnet sein. Verwenden Sie eine Steckdosenleiste, deren Hersteller Schadensersatz anbietet, damit Sie Ihre Geräte austauschen können, wenn der Überspannungsschutz versagt.



**VORSICHT:** Für dieses Gerät muss ein zertifiziertes Netzkabel verwendet werden. Die relevanten nationalen Installations- und / oder Ausrüstungsvorschriften sind zu berücksichtigen. Es ist ein zertifiziertes Netzkabel zu verwenden, das nicht leichter als ein normales flexibles Polyvinylchlorid Kabel gemäß IEC 60227 ist (Bezeichnung H05VV-F 3G 0,75 mm<sup>2</sup> oder H05VVH2-F2 3G 0,75 mm<sup>2</sup>). Ein alternatives flexibles Kabel ist synthetischer Kautschuk.

## Sicherheitsvorkehrungen

- Verwenden Sie nur Stromquellen und Anschlüsse, die mit diesem Monitor kompatibel sind, wie auf dem Etikett / der Rückplatte des Monitors angegeben.
- Stellen Sie sicher, dass die Gesamtstromstärke der an die Steckdose angeschlossenen Produkte die Stromstärke der Steckdose nicht überschreitet und die Gesamtstromstärke der an das Netzkabel angeschlossenen Produkte die Stromstärke des Netzkabels nicht überschreitet. Überprüfen Sie auf dem Netzetikett die Amperezahl (Ampere oder A) für jedes Gerät.
- Positionieren Sie Ihren Monitor in der Nähe einer Steckdose, die Sie leicht erreichen können. Trennen Sie den Monitor, indem Sie den Stecker festhalten und aus der Steckdose ziehen. Trennen Sie den Monitor niemals durch Ziehen am Kabel.
- Lassen Sie nichts auf dem Netzkabel ruhen. Steigen Sie nicht auf das Kabel.
- Bei Verwendung der VESA-Wandhalterung muss der Strom-Eingang nach unten zeigen. Keinesfalls darf dieser in eine andere Richtung zeigen.

## Wartungsrichtlinien

So verbessern Sie die Leistung und verlängern die Lebensdauer Ihres Monitors:

- Öffnen Sie Ihren Monitor nicht und versuchen Sie nicht, dieses Produkt selbst zu warten. Wenn Ihr Monitor nicht ordnungsgemäß funktioniert, heruntergefallen ist, oder beschädigt wurde, wenden Sie sich an Ihren Lenovo-Vertragshändler, -Händler oder -Dienstleister.
- Stellen Sie nur die Bedienelemente ein, die in der Bedienungsanleitung beschrieben sind.
- Schalten Sie Ihren Monitor aus, wenn Sie ihn nicht verwenden. Sie können die Lebenserwartung des Monitors erheblich erhöhen, indem Sie ein Bildschirmschonerprogramm verwenden und den Monitor ausschalten, wenn er nicht verwendet wird.
- Positionieren Sie Ihren Monitor an einem gut belüfteten Ort, fern von übermäßigem Licht, Hitze oder Feuchtigkeit.
- Schlitze und Öffnungen am Gehäuse dienen der Belüftung. Diese Öffnungen dürfen nicht blockiert oder abgedeckt werden. Schieben Sie niemals Gegenstände jeglicher Art in besagte Schlitze oder andere Öffnungen.
- Ziehen Sie vor der Reinigung den Netzstecker aus der Steckdose. Verwenden Sie keine flüssigen Reiniger oder Aerosolreiniger.
- Lassen Sie den Monitor nicht fallen und stellen Sie ihn nicht auf eine instabile Oberfläche.
- Wenn Sie die Monitorbasis entfernen, müssen Sie den Monitor mit der Bildschirmseite nach unten auf eine weiche Oberfläche legen, damit er nicht zerkratzt oder beschädigt wird.

## Reinigung des Monitors

Der Monitor ist ein hochwertiges optisches Gerät, das bei der Reinigung besondere Sorgfalt erfordert. Gehen Sie folgendermaßen vor, um den Monitor zu reinigen:

1. Schalten Sie sowohl Computer als auch Monitor aus.
2. Ziehen Sie vor der Reinigung den Netzstecker aus der Steckdose.



**VORSICHT:** Verwenden Sie kein Benzol, Verdüner, Ammoniak oder andere derartige Substanzen, um den Bildschirm oder das Gehäuse zu reinigen.

Diese Chemikalien können den Monitor beschädigen. Verwenden Sie keine flüssigen Reiniger oder Aerosolreiniger. Verwenden Sie niemals Wasser zum Reinigen eines LCD-Bildschirms.

3. Wischen Sie den Bildschirm mit einem trockenen, weichen und sauberen Tuch ab. Wenn der Bildschirm zusätzlich gereinigt werden muss, verwenden Sie einen antistatischen Bildschirmreiniger.
4. Das Monitorgehäuse abstauben. Reinigen Sie das Gehäuse mit einem feuchten Tuch. Wenn das Gehäuse zusätzlich gereinigt werden muss, verwenden Sie ein sauberes, mit Isopropylalkohol angefeuchtetes Tuch.
5. Schließen Sie den Monitor an.
6. Schalten Sie Monitor und Computer ein.

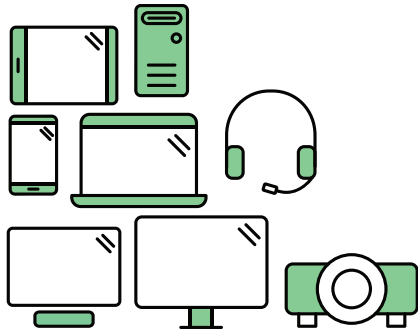
---

## TCO Certified

A third-party certification according to ISO 14024



Toward sustainable IT products



## Say hello to a more sustainable product

IT products are associated with a wide range of sustainability risks throughout their life cycle. Human rights violations are common in the factories. Harmful substances are used both in products and their manufacture. Products can often have a short lifespan because of poor ergonomics, low quality and when they are not able to be repaired or upgraded.

**This product is a better choice.** It meets all the criteria in TCO Certified, the world's most comprehensive sustainability certification for IT products. Thank you for making a responsible product choice, that help drive progress towards a more sustainable future!

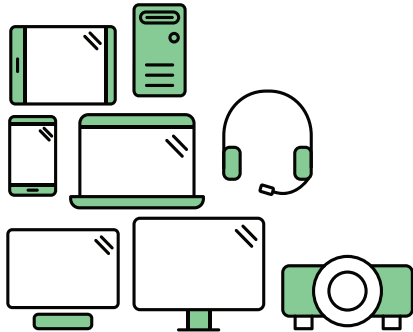
Criteria in TCO Certified have a life-cycle perspective and balance environmental and social responsibility. Conformity is verified by independent and approved verifiers that specialize in IT products, social responsibility or other sustainability issues. Verification is done both before and after the certificate is issued, covering the entire validity period. The process also includes ensuring that corrective actions are implemented in all cases of factory non-conformities. And last but not least, to make sure that the certification and independent verification is accurate, both TCO Certified and the verifiers are reviewed regularly.

### Want to know more?

Read information about TCO Certified, full criteria documents, news and updates at [tcocertified.com](https://www.tcocertified.com). On the website you'll also find our Product Finder, which presents a complete, searchable listing of certified products.



Toward sustainable IT products



## Say hello to a more sustainable product

IT products are associated with a wide range of sustainability risks throughout their life cycle. Human rights violations occur in the supply chain. Harmful substances are used both in products and their manufacture. Products can often have a short lifespan because of poor ergonomics, low quality and when they are not able to be repaired or upgraded.

**This product is a better choice.** It meets all the criteria in TCO Certified, the world's most comprehensive sustainability certification for IT products. Additionally, it fulfills the requirements of TCO Certified Edge, the supplemental certification that recognizes leading-edge products that exceed typical performance in a particular sustainability attribute. At our Product Finder ([tcocertified.com/product-finder](https://tcocertified.com/product-finder)) you can find out which TCO Certified Edge criterion or criteria this product meets.

Criteria in TCO Certified have a life-cycle perspective and balance environmental and social responsibility. Compliance is verified by independent verification organizations that specialize in IT products, social responsibility or other sustainability issues. Verification is done both before and after the certificate is issued, covering the entire validity period. The process also includes ensuring that corrective actions are implemented in all cases of factory non-conformities.

Thank you for making a responsible product choice, that help drive progress towards a more sustainable future!

### Want to know more?

Read information about TCO Certified, full criteria documents, news and updates at [tcocertified.com](https://tcocertified.com). On the website you'll also find our Product Finder, which presents a complete, searchable listing of certified products.



---

# Kapitel 1. Erste Schritte

Diese Bedienungsanleitung enthält detaillierte Gebrauchsanleitungen für den Nutzer. Auf dem Einstellungsposter finden Sie eine Übersicht mit Kurzanleitungen.

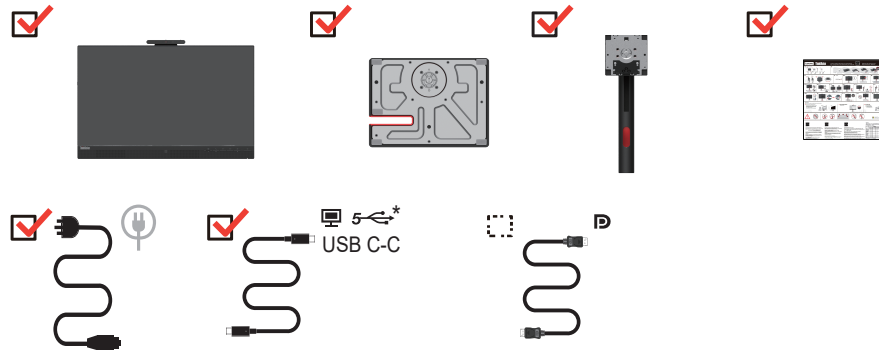
ThinkVision T24mv-30 unterstützt das von Lenovo entwickelte Kontrollzentrum für Bildschirme – ThinkColour.

---

## Lieferumfang

Die folgenden Artikel gehören zum Lieferumfang dieses Produkts:

- Informationsflyer
- Flachbildmonitor
- Netzkabel
- DisplayPort-Kabel (optional)
- USB C-C Kabel
- Monitorfuß
- Ständer



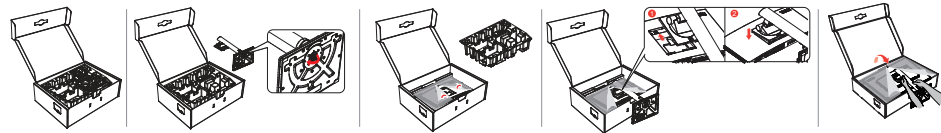
\*: Die Übertragungsraten, die Sie bei Verwendung der verschiedenen USB-Anschlüsse dieses Geräts tatsächlich erhalten, ist von zahlreichen Faktoren (z. B. von der Verarbeitungsleistung der verwendeten Peripheriegeräte, den Dateiattributen und weiteren Faktoren, die mit der Systemkonfiguration und den Betriebsumgebungen zusammenhängen) abhängig. Die Rate weicht aus diesem Grund deutlich von den für die jeweils nachstehend aufgeführten USB-Standards angegebenen Übertragungsgeschwindigkeiten ab bzw. fällt in der Regel geringer aus: – 5 Gbit/s für USB 3.2 Gen 1; 10 Gbit/s für USB 3.2 Gen 2; 2 Gbit/s für USB 3.2.

---

## Wichtige Hinweise

Schauen Sie sich zur Montage und Aufstellung Ihres Monitors bitte die nachstehenden Abbildungen an.

**Hinweis:** Berühren Sie nicht den Bildschirm des Monitors. Der Bildschirm ist aus Glas gefertigt und kann durch grobe Handhabung oder übermäßigen Druck beschädigt werden.



1. Nehmen Sie den oberen Transportschutz sowie das Zubehör heraus.
2. Montieren Sie den Monitorständer an der Aussparung auf der Rückseite des Monitors.
  - Setzen Sie hierfür die drei Zungen an der Oberseite des Monitorständers in den Nuten auf der Rückseite des Monitors ein.
  - Drücken Sie den Monitorständer solange nach unten, bis er einrastet.
3. Setzen Sie den Ständerfuß am Monitorständer an und fixieren Sie ihn mit Hilfe der Rändelschraube.
4. Halten Sie den Monitor nun mit beiden Händen und stellen Sie ihn aufrecht hin.

**Hinweis:** Informationen zum Anbringen von Halterungen und Zubehörteilen, die der VESA-Norm entsprechen, finden Sie im Abschnitt „Wandmontage (optional)“ auf Seite 2-13.

## Produktübersicht

In diesem Abschnitt erfahren Sie, wie Sie die Position des Monitors einstellen, die Benutzersteuerung anpassen und den Kabelsteckplatz mit Schraubsicherung verwenden.

## Möglichkeiten der Monitorausrichtung

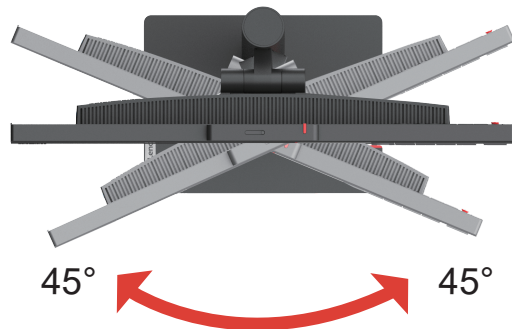
### Kippen

Achten Sie bitte auf den in der unteren Abbildung dargestellten Kippbereich.



## Schwenken

Mit Hilfe des integrierten Standfußes können Sie den Monitor sowohl kippen als auch drehen, um den besten Blickwinkel zu erhalten.



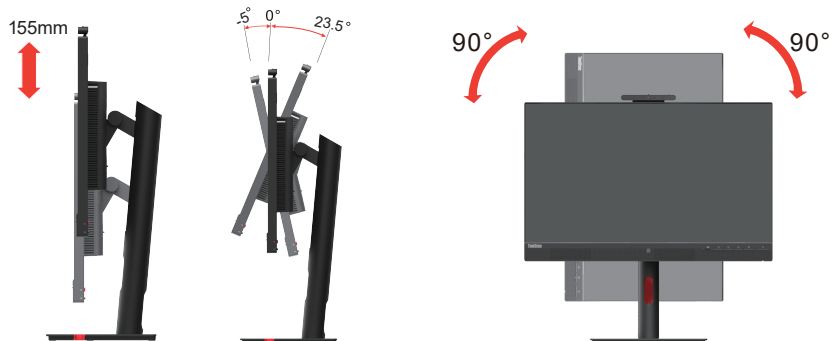
## Höheneinstellung

Drücken Sie den Monitor nach unten oder heben Sie ihn an, um die Höhe einzustellen.



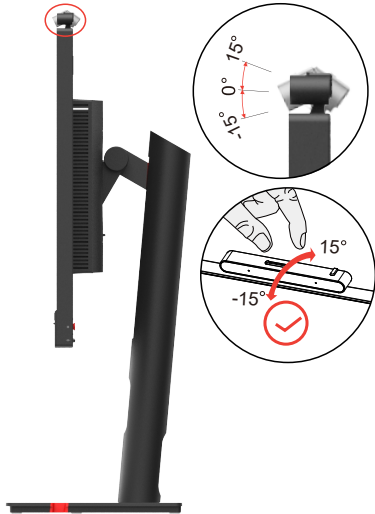
## Monitordrehpunkt

- Stellen Sie den Bildschirm vor dem Drehen ordnungsgemäß ein. (Vergewissern Sie sich, dass der Monitorbildschirm auf seine höchste Position angehoben und 23,5° nach hinten gekippt ist.)
- Drehen Sie ihn dann solange in/gegen Uhrzeigersinn, bis er bei 90° einrastet.



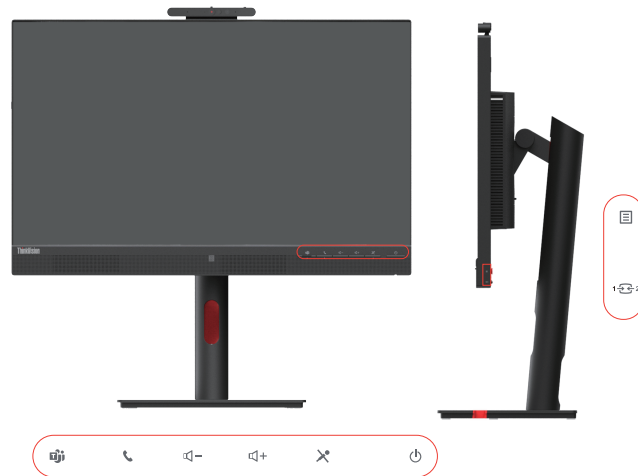
## Höheneinstellung

Achten Sie bitte auf den in der unteren Abbildung dargestellten Kippbereich.



## Monitorbedienelemente

Die Tasten am Panel bieten Zugriff auf zahlreiche Funktionen.



Schlagen Sie für Informationen zur Nutzung dieser Tastatursteuerung auf Seite „Einstellen des Anzeigebildes“ auf Seite 2-3 nach.

## Kabelschloss-Öffnung

Der Monitor verfügt an der Rückseite über eine Kabelarretierung.



## IR-Kamera

Ihr Monitor besitzt eine integrierte IR-Kamera, die Sie ebenfalls als Webcam benutzen können.



Durch Öffnen/Schließen des Kameraverschlusses aktivieren/deaktivieren Sie die Kamera.

a. Zum Öffnen in Richtung des Pfeils schieben.

b. Zum Schließen in Richtung des Pfeils schieben.



**Hinweis:** Die Kamerafunktionalität wird nur für Windows 10 und Windows 11 unterstützt.

Nachdem Sie die App „Windows Hello“ (Hallo Windows) eingerichtet haben, können Sie sich über die Gesichtserkennung an Ihrem Windows-10- bzw. Windows-11-Betriebssystem anmelden.

**Hinweis:** Eine Anleitung zur Einrichtung von „Windows Hello“ (Hallo Windows) finden Sie auf Seite 1-12 unter „Einrichtung von Windows Hello“.



# Einrichten des Monitors

Dieses Kapitel enthält Informationen über die Einstellung Ihres Monitors.

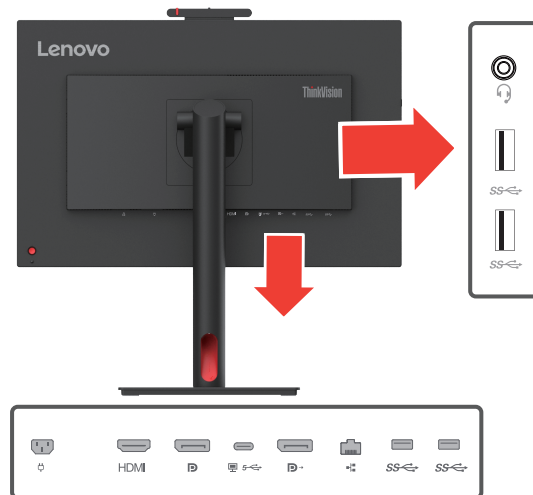
## Anschließen und Einschalten des Monitors

**Hinweis:** Vor der Ausführung des nachstehend beschriebenen Verfahrens sollten Sie sich unbedingt den Abschnitt „Sicherheitshinweise“ auf Seite iv durchlesen.

1. Schalten Sie den Computer und alle angeschlossenen Geräte aus und ziehen das Netzkabel des Computers aus der Steckdose.



2. Schließen Sie die Kabel wie nachstehend gezeigt an.



3. Verbinden Sie das eine Ende des HDMI-Kabels mit dem HDMI-Anschluss des Monitors und das andere Ende mit dem Computer.



**Hinweis:** Wenn Sie den HDMI-Eingang Ihres Monitors benutzen möchten, empfiehlt Ihnen Lenovo, das Lenovo HDMI-auf-HDMI-Kabel OB47070 zu erwerben:  
[www.lenovo.com/support/monitoraccessories](http://www.lenovo.com/support/monitoraccessories).

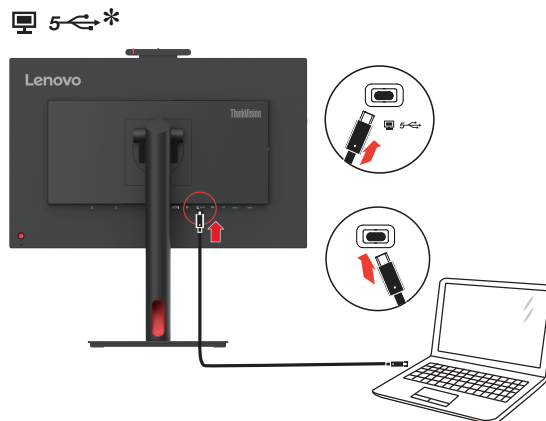
- Schließen Sie ein Ende des DP-Kabels an den DP-Eingang des Monitors und das andere Ende an Ihren Computer an.



**Hinweis:** Wenn Sie den DisplayPort-Eingang Ihres Monitors benutzen möchten, dann empfiehlt Ihnen Lenovo, auf der Webseite das Lenovo DisplayPort-auf-DisplayPort-Kabel 0A36537 zu erwerben:

[www.lenovo.com/support/monitoraccessories](http://www.lenovo.com/support/monitoraccessories).

- Für Computer mit USB Typ C Verbindung.



**Hinweis:**

- Über den USB Typ-C-Port dieses Monitors können Daten, Videos und Strom übertragen werden. Das Host-Gerät muss über die USB-C-Schnittstelle den DisplayPort Alt-Modus (Video, Laden und USB 3.1) unterstützen.

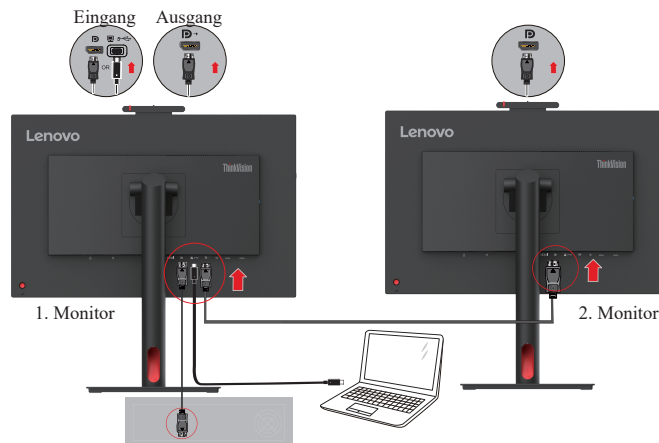
Stromversorgungen: 5 V/DC, 3 A; 9 V/DC, 3 A; 15 V/DC, 3 A; 20 V/DC, 4,5 A.

- USB-C unterstützt ausschließlich USB-Audio (Gerät mit Echounterdrückung).



- Schließen Sie ein Ende des DP-Kabels an den DP-Eingang auf der Rückseite eines anderen Monitors und das andere Ende an den sich an Ihrem Monitor befindlichen DP-Ausgang (für Daisy Chain) an.

**Hinweis:** Lenovo empfiehlt Kunden, die die DisplayPort-Schnittstelle des Monitors verwenden möchten, das „Lenovo-Kabel des Typs 0A36537 mit zwei DisplayPort-Steckverbindern“ zu kaufen. Weitere Informationen dazu erhalten Sie unter der folgenden URL-Adresse: [www.lenovo.com/support/monitoraccessories](http://www.lenovo.com/support/monitoraccessories).



- Schließen Sie das eine Ende des Netzkabels an die Ethernet-Schnittstelle Ihres Monitors und das andere Ende an den Router an.

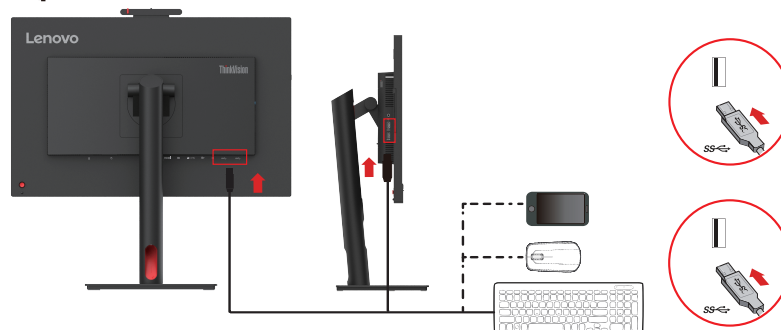


- Schließen Sie das eine Ende des USB-Kabels an den sich seitlich am Monitor befindlichen USB-Downstream-Anschluss und das andere Ende an einen geeigneten USB-Anschluss Ihres Geräts an.  
Hinweis:

- Der USB-Downstreamport stellt keinen Strom bereit, wenn der Monitor ausgeschaltet ist.

- Stromausgang für USB-A: 5 V/0,9 A.

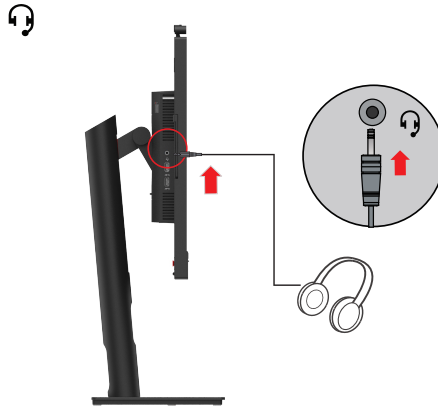
SS ← \*



9. Schließen Sie den Lautsprecher über ein Audiokabel an die Audiobuchse des Monitors an, um das Audiosignal von der DisplayPort-, HDMI- oder USB-Audioquelle zu übertragen.

**Hinweis:**

1. Bei dem USB-Signalweg handelt es sich um den Bereich, in dem das Audiosignal über USB übertragen wird. Dies geschieht z. B. über ein USB-Kabel mit zwei USB-C-Steckern. Wir empfehlen, standardmäßig den USB-Signalweg (Gerät mit Echounterdrückung) zu wählen.
2. Ein übermäßiger und/oder maximaler Lautstärkepegel kann zu bleibenden Hörschäden führen.

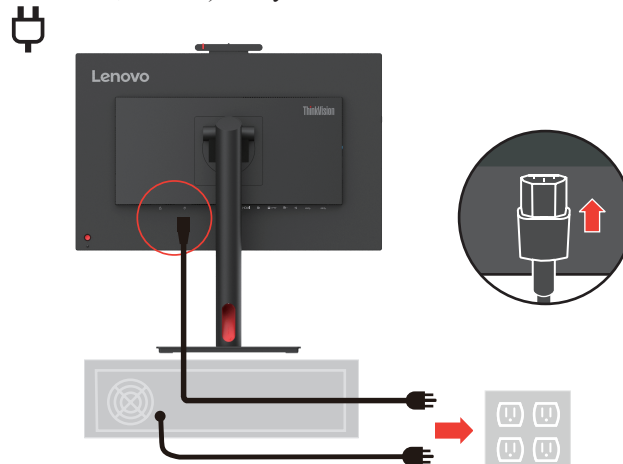


10. In der nachstehenden Abbildung sehen Sie den Ort, der für das Anhängen eines Headsets vorgesehen ist.

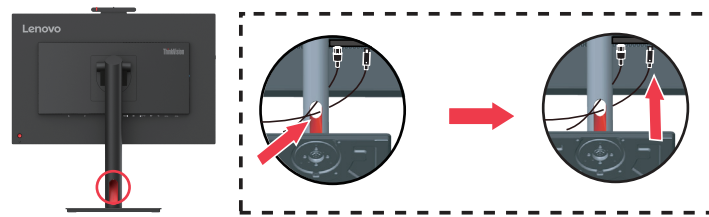


11. Verbinden Sie zuerst das Netzkabel mit dem Monitor und stecken Sie anschließend die Netzstecker von Monitor und Computer in eine geerdete Netzsteckdose.

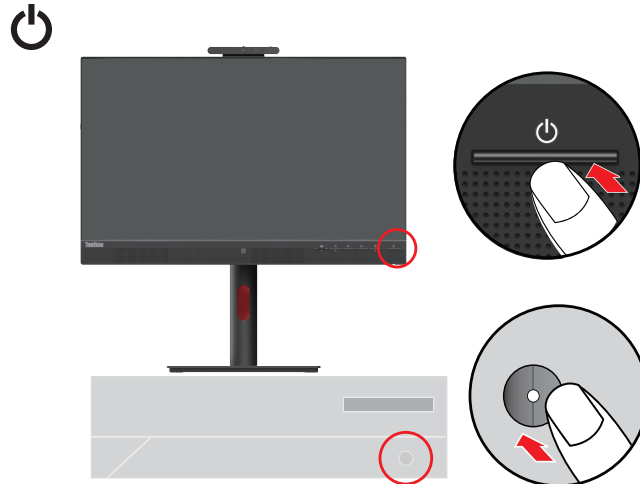
Hinweis: Zum Netzanschluss dieses Gerätes ist eine geprüfte Leitung zu verwenden. Die entsprechenden nationalen bzw. regionalen Installations- und/oder Geräteverordnungen sind zu beachten. Das geprüfte Netzkabel, das Sie benutzen, sollte nicht leichter als ein gewöhnliches und durch IEC 60227 spezifiziertes flexibles PVC-Netzkabel (Markierung H05VV-F 3G 0,75 mm<sup>2</sup> oder H05VVH2-F2 3G 0,75 mm<sup>2</sup>) sein. Gemäß IEC 60245 sollte ein Netzkabel (Markierung H05RR-F 3G 0,75 mm<sup>2</sup>) aus synthetischem Kautschuk benutzt werden.



12. Bündeln Sie wie in der nachstehenden Abbildung gezeigt die Kabel und führen Sie sie durch die Kabeldurchführung.



13. Schalten Sie den Monitor und den Computer ein.



14. Laden Sie den für Ihr Monitor-Modell aufgeführten Treiber von der Lenovo-Webseite „[https://pcsupport.lenovo.com/solutions/t24mv\\_30](https://pcsupport.lenovo.com/solutions/t24mv_30)“ herunter. Siehe Abschnitt „Manuelle Installation des Monitortreibers“ auf Seite 3-5 für die Installation des Treibers.



## Registrieren des Produkts

Wir bedanken uns für Ihren Kauf dieses Lenovo™ -Produkts. Bitte nehmen Sie sich ein bisschen Zeit, um Ihr Produkt zu registrieren und uns die Informationen zu geben, die es Lenovo erlauben, Ihnen in der Zukunft besser zu dienen. Ihr Feedback ist für uns für die Entwicklung neuer Produkte und Dienstleistungen sowie der Entwicklung neuer Kommunikationswege zwischen Ihnen und uns sehr wertvoll. Registrieren Sie Ihr Produkt auf der folgenden Webseite:

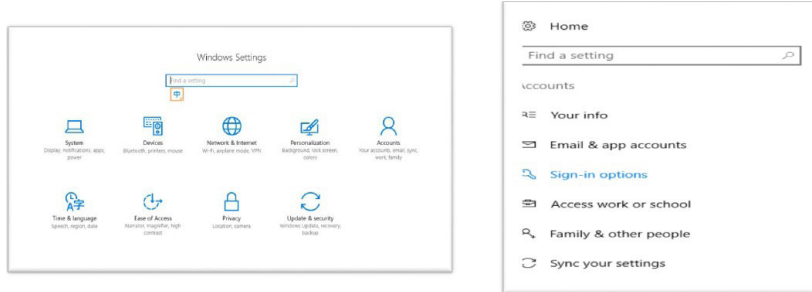
<http://www.lenovo.com/register>.

Lenovo wird Ihnen Informationen und Aktualisierungen für Ihr Produkt senden, es sei denn Sie geben im Fragebogen unserer Webseite an, dass Sie in der Zukunft keine weiteren Informationen erhalten möchten.

# Einrichtung von Windows Hello (Windows 10)

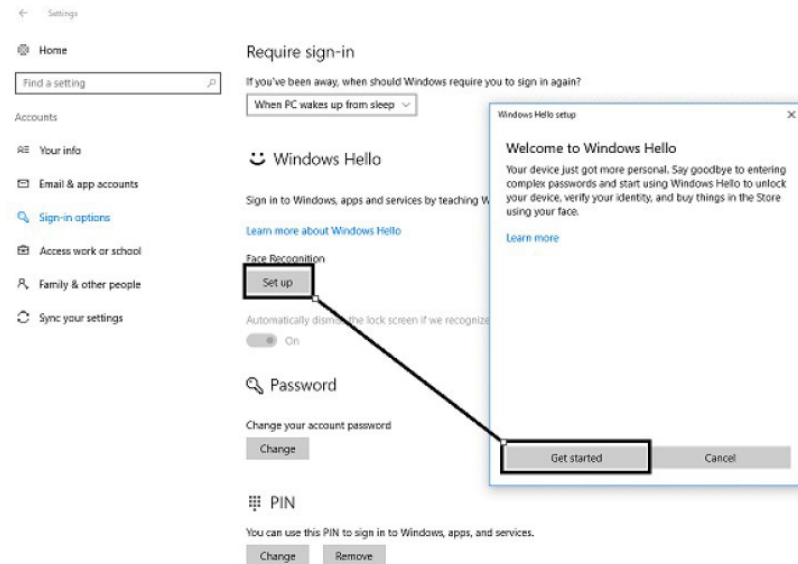
Hinweis: Führen Sie für die Einrichtung von „Windows Hello“ (Hallo Windows) folgende Schritte durch:

1. Drücken Sie die Windows- und die I-Taste gleichzeitig und anschließend auf „Accounts“ (Konten). Wählen Sie dort „Sign-in options“ (Anmeldeoptionen) aus.

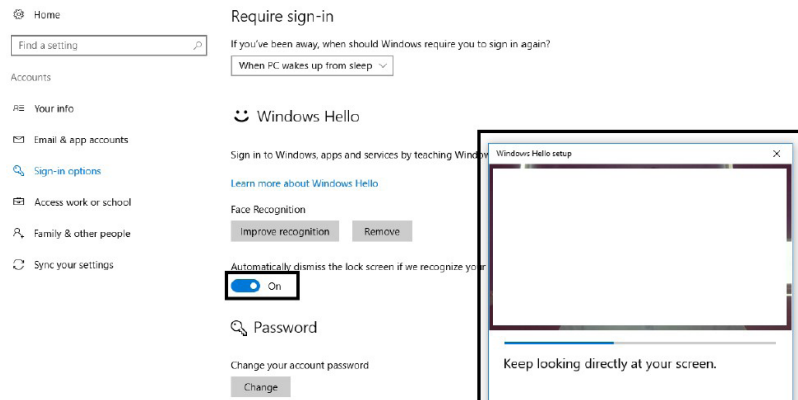


2. Richten Sie die PIN-Nummer ein.

3. Richten Sie die Gesichtserkennung ein, indem Sie auf „Set up“ (Einrichten) und anschließend „Get started“ (Starten) klicken.



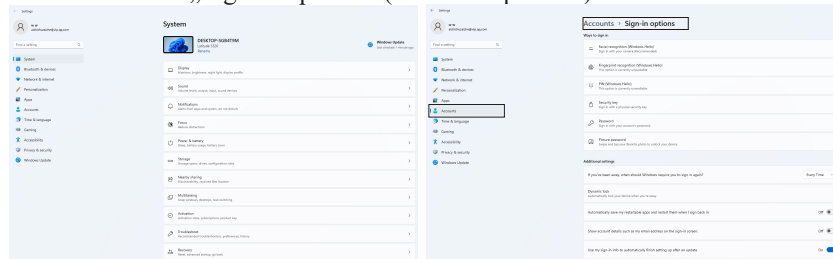
4. Scannen Sie Ihr Gesicht und aktivieren Sie die Gesichtserkennung zum Entsperren Ihres Computers.



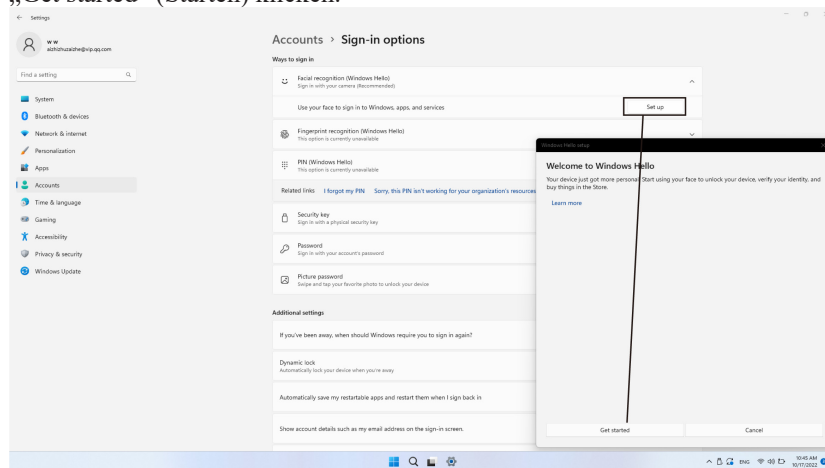
# Einrichtung von Windows Hello (Windows 11)

Hinweis: Führen Sie für die Einrichtung von „Windows Hello“ (Hallo Windows) folgende Schritte durch:

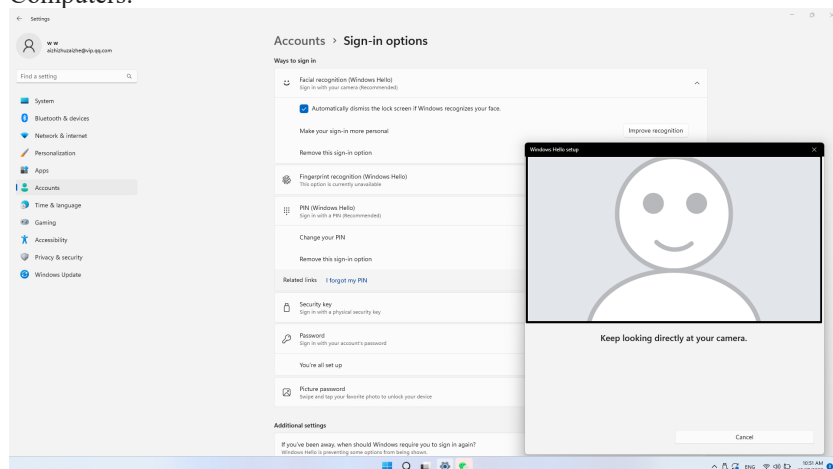
1. Drücken Sie die WIN- und die I-Taste gleichzeitig, um zu den Systemeinstellungen zu gelangen.
2. Drücken Sie die Windows- und die I-Taste gleichzeitig und anschließend auf „Accounts“ (Konten). Wählen Sie dort „Sign-in options“ (Anmeldeoptionen) aus.



3. Richten Sie die PIN-Nummer ein.
4. Richten Sie die Gesichtserkennung ein, indem Sie auf „Set up“ (Einrichten) und anschließend „Get started“ (Starten) klicken.



5. Scannen Sie Ihr Gesicht und aktivieren Sie die Gesichtserkennung zum Entsperren Ihres Computers.



---

## Kapitel 2. Einstellen und Benutzen Ihres Monitors

In diesem Abschnitt finden Sie Informationen zur Anpassung und Verwendung des Monitors.

---

### Komfort und Zugänglichkeit

Ein gutes ergonomisches Design ist wichtig, damit Sie Ihren PC optimal nutzen können und Unbequemlichkeiten vermeiden. Richten Sie Ihren Arbeitsplatz und die von Ihnen verwendeten Geräte so ein, dass sie Ihren individuellen Bedürfnissen und Ihrer Arbeitsweise entsprechen. Gewöhnen Sie sich zusätzlich gesunde Arbeitsgewohnheiten zur Leistungsmaximierung und zu Ihrem Wohlbefinden beim Arbeiten am Computer an. Ausführliche Informationen zu diesen Themen finden Sie in der Rubrik „Gesundes Arbeiten am Computer“ auf unserer Webseite: <http://www.lenovo.com/healthycomputing/>.

### Einrichten Ihres Arbeitsplatzes

Benutzen Sie einen Arbeitsbereich von geeigneter Höhe und ausreichend Arbeitsfläche, mit dem Sie all Ihre Arbeiten bequem ausführen können.

Organisieren Sie Ihren Arbeitsbereich auf eine Weise, die zu Ihren Gewohnheiten die Materialien und Geräte zu gebrauchen passt. Halten Sie Ihren Arbeitsbereich sauber und für häufig verwendetes Material frei und stellen die am häufigsten verwendeten Gegenstände wie die Computermaus oder das Telefon in leicht zu erreichende Nähe.

Die Geräteeinrichtung und Anordnung spielen eine große Rolle für Ihre Haltung. Die folgenden Themen beschreiben, wie die Geräteanordnung optimiert werden kann, um eine gute Arbeitshaltung zu ermöglichen und beizubehalten.

### Position des Monitors

Stellen Sie Ihren Computermonitor so auf und ein, dass ein bequemes Betrachten unter Berücksichtigung folgender Punkte möglich ist:

- **Betrachtungsabstand:** Der empfohlene Abstand vom Auge zum Monitor beträgt das 1,5 fache der Bildschirmdiagonale. Lösungen für die Erfüllung dieser notwendigen Entfernung in engen Büros können das Entfernen des Schreibtisches von der Wand bzw. Raumteiler für die Schaffung eines Freiraums für den Monitor, die Benutzung von Flachbildschirmen oder Kompaktdisplays, das Aufstellen des Monitors an einer Ecke des Schreibtisches und/oder das Aufstellen der Tastatur in einem Schubfach für die Schaffung einer tieferen Arbeitsoberfläche umfassen.

1,5 fache der Bildschirmdiagonale



- **Monitorhöhe:** Stellen Sie den Monitor so auf, dass sich Ihr Kopf und Ihr Nacken in einer angenehmen und neutralen Stellung (vertikal oder aufrecht) befindet. Wenn Ihr Monitor keine Höheneinstellung zulässt, dann verwenden Sie Bücher oder andere feste Gegenstände als Monitorunterlage, um die gewünschte Höhe zu erhalten. Eine allgemeine Richtlinie für die Monitorstellung ist, dass die Oberkante des Bildschirms bei einer bequemen Sitzhaltung auf Augenhöhe oder leicht darunter ist. Achten Sie jedenfalls auf eine optimale Monitorhöhe, die es Ihren Augen bei entspannter Augenmuskulatur erlaubt, im bevorzugten Abstand und bequemer Blickrichtung in die Mitte des Monitors zu blicken.
- **Kippwinkel:** Stellen Sie den Kippwinkel so ein, dass das Bild der Bildschirmanzeige optimal ist und zu Ihrer bevorzugten Kopf- und Nackenhaltung passt.
- **Allgemeine Aufstellregeln:** Positionieren Sie Ihren Monitor so, dass kein Licht über Ihnen oder von Fenstern den Bildschirm grell erscheinen lässt oder reflektiert.

Folgend sind einige weitere Tipps für ein bequemes Betrachten des Monitors gegeben:

- Achten Sie auf eine passende Beleuchtung entsprechend der Arbeit, die Sie durchführen.
- Optimieren Sie mit Hilfe der Helligkeits- und Kontrastregelung Ihres Monitors (wenn ausgestattet) die Bilddarstellung auf Ihrem Bildschirm, sodass sie Ihren visuellen Wünschen entspricht.
- Halten Sie den Bildschirm des Monitors sauber, damit Sie sich auf die Bildschirmanzeige konzentrieren können.

Jede konzentrierte und anhaltende visuelle Aktivität kann zu einer Ermüdung Ihrer Augen führen. Schauen Sie in regelmäßigen Abständen vom Monitorbildschirm weg und sehen Sie auf ein weiter entfernt liegendes Objekt, damit sich Ihre Augenmuskeln entspannen können. Bei Fragen zur Ermüdung der Augen oder visuellem Unbehagen ziehen Sie bitte einen Optiker zu Rate.

## Kurztipps für gesunde Arbeitsgewohnheiten

Die folgenden Informationen sind eine Zusammenfassung einiger wichtiger Faktoren, die Sie während Ihrer Arbeit am Computer zum Beibehalten Ihres Wohlbefindens und Ihrer Leistungsfähigkeit beachten sollten.

- **Eine gute Haltung beginnt bei der Aufstellung des Geräts:** Die Anordnung Ihres Arbeitsbereichs und die Aufstellung Ihrer Computerausrüstung haben einen großen Effekt auf Ihre Arbeitshaltung am Computer. Optimieren Sie die Position und Ausrichtung Ihres Geräts, indem Sie die unten „Einrichten Ihres Arbeitsplatzes“ auf Seite 2-1 genannten Tipps befolgen; so erreichen Sie eine bequeme und produktive Sitzhaltung. Denken Sie bitte auch daran, die Einstellmöglichkeiten Ihrer Computerkomponenten und Büromöbel auszunützen, um Ihnen sich mit der Zeit wandelnden Bedürfnissen am besten nachzukommen.
- **Kleine Haltungsänderungen helfen Unbehagen zu vermeiden:** Je länger Sie am Computer sitzen und arbeiten, desto wichtiger ist es, dass Sie auf Ihre Körperhaltung achten. Vermeiden Sie es eine bestimmte Haltung für eine längere Zeit beizubehalten. Ändern Sie regelmäßig ein wenig Ihre Haltung, um eventuelle Erscheinungen für ein Unbehagen zu vermeiden. Nützen Sie dabei jede Möglichkeit aus, die Ihre Büromöbel oder Einrichtungen erlauben, um Ihre Körperhaltung zu verändern.
- **Regelmäßige kurze Pausen helfen dabei, ein gesundes Arbeiten mit dem Computer sicherzustellen:** Diese kurzen Pausen sind vor allem deshalb wichtig, weil das Arbeiten mit dem Computer größtenteils eine statische Tätigkeit ist. Stehen Sie regelmäßig vom Arbeitsplatz auf, dehnen Sie sich regelmäßig, laufen Sie ab und zu etwas umher oder holen Sie sich etwas zu trinken usw., um kurze Pausen während der Arbeit mit Ihrem Computer zu machen. Diese kurzen Pausen geben Ihren Körper eine willkommene Gelegenheit, seine Haltung zu ändern und helfen Ihnen dabei, Ihre Arbeit mit dem Computer komfortabel und produktiv zu halten.

## Zugänglichkeitsinformationen

Lenovo hat sich dazu verpflichtet, weiteren Zugang zu Informationen und Technologien für Personen mit Behinderungen anzubieten. Mit unterstützenden Technologien können Verwender entsprechend der für Ihre Behinderung angebrachtesten Methode Informationen erhalten. Einige dieser Technologien sind bereits im Betriebssystem enthalten; andere sind separat zu erwerben bzw. erhältlich unter:










[https://lenovo.ssbartgroup.com/lenovo/request\\_vpat.php](https://lenovo.ssbartgroup.com/lenovo/request_vpat.php)

# Einstellen des Anzeigebildes


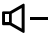


Dieser Abschnitt beschreibt Ihnen die Einstellfunktionen für die Einstellung Ihres Monitorbildes.

## Benutzen der Direktzugriffseinstellfunktionen

Sie können die direkten Einstellfunktionen verwenden, wenn das OSD-Menü nicht angezeigt ist.

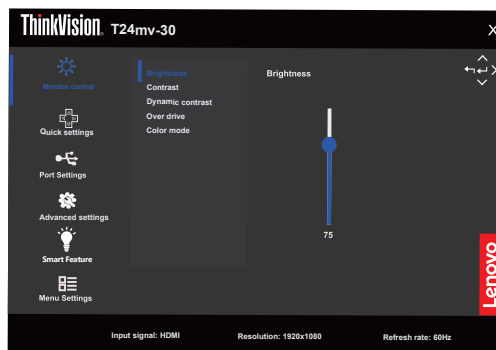
	Symbol	Bezeichnung	Beschreibung
1. 		Eingabetaste	<ul style="list-style-type: none"> <li>• Drücken Sie diese Taste, wenn Ihnen kein OSD auf dem Bildschirm angezeigt wird, um das Hauptmenü aufzurufen.</li> <li>• Drücken Sie die Taste bei eingeblendeter Menüoberfläche, um im Hauptmenü bzw. Untermenü zur nächsten Ebene zu gelangen oder die Änderung der Einstellung zu übernehmen und zur vorherigen Ebene zurückzukehren.</li> <li>• Halten Sie die Taste 10 Sekunden lang gedrückt, woraufhin das OSD ge- bzw. entsperrt wird.</li> </ul>
		Rechte Pfeiltaste	<ul style="list-style-type: none"> <li>• Drücken Sie diese Taste, um im Hauptmenü bzw. Untermenü zur nächsten Ebene zu gelangen.</li> <li>• Drücken Sie bei ausgeblendetem OSD zum Öffnen des Menüs Sprachauswahl diese Taste.</li> </ul>
		Linke Pfeiltaste	<ul style="list-style-type: none"> <li>• Drücken Sie diese Taste, um das aktuell eingeblendete OSD zu verlassen oder zur vorherigen Ebene zurückzukehren.</li> <li>• Halten Sie die Taste 10 Sekunden lang gedrückt, woraufhin die DDC/CI-Funktion aktiviert/deaktiviert wird.</li> </ul>
		Untere Pfeiltaste	<ul style="list-style-type: none"> <li>• Drücken Sie die Taste, um im Hauptmenü zum nächsten Menüpunkt zu navigieren.</li> <li>• Drücken Sie die Taste, um den Wert der aktuell aufgerufenen Einstellung zu verringern.</li> <li>• Drücken Sie bei ausgeblendetem OSD zum Öffnen des Menüs Contrast (Kontrast) diese Taste.</li> </ul>
		Obere Pfeiltaste	<ul style="list-style-type: none"> <li>• Drücken Sie die Taste, um im Hauptmenü zum vorherigen Menüpunkt zu navigieren.</li> <li>• Drücken Sie die Taste, um den Wert der aktuell aufgerufenen Einstellung zu erhöhen.</li> <li>• Drücken Sie bei ausgeblendetem OSD zum Öffnen des Menüs Brightness (Helligkeit) diese Taste.</li> </ul>
2. 	Signaleingangsquelle		<ul style="list-style-type: none"> <li>• Wird Ihnen kein OSD auf dem Bildschirm angezeigt, handelt es sich bei der Taste um eine Schnellaste, mit der Sie unmittelbar das Auswahlmenü mit den Eingangsquellen aufrufen können.</li> </ul>
	Intelligente Verkehrsampel		<ul style="list-style-type: none"> <li>• Halten Sie diese Taste 3 Sekunden lang gedrückt, woraufhin die LED-Funktion für die intelligente Anzeige des Kamera-/Mikrofonmodus ein/ausgeschaltet wird.</li> </ul>
3. 	Ein-/Aus-Taste		<ul style="list-style-type: none"> <li>• Drücken Sie diese Taste, um den Monitor ein- bzw. auszuschalten. Weiß zeigt an, dass der Monitor eingeschaltet ist. Leuchtet die LED-Betriebsanzeige orange, befindet sich der Monitor im Standby-Modus bzw. im Energiesparmodus.</li> </ul>
	Teams-Taste mit LED-Beleuchtung		<ul style="list-style-type: none"> <li>• Sind Sie bei Microsoft Teams® angemeldet und die Anwendung wird ausgeführt, leuchtet die LED durchgehend weiß.</li> <li>• Erhalten Sie eine Teams-Benachrichtigung, beginnt die LED zu blinken.</li> <li>• Drücken Sie diese Taste, um das Teams-Fenster aufzurufen und die Benachrichtigung zu öffnen. Voraussetzung ist, dass Sie in der Teams-Anwendung angemeldet sind und diese bereits im Hintergrund läuft.</li> <li>• Halten Sie die Taste während einer Besprechung gedrückt, bewirkt dies lediglich das Heben/Senken der Hand.</li> </ul> <p>Hinweis: Dies geschieht nur, wenn die Version der Teams-App diese Funktion unterstützt.</p>

















	Symbol	Bezeichnung	Beschreibung
		Telefonschalter und -LED	<ul style="list-style-type: none"> <li>• Die LED blinkt Grün, wenn ein Gespräch eingeht.</li> <li>• Die LED leuchtet kontinuierlich Grün, wenn ein Gespräch geführt wird.</li> <li>• Zum Annehmen/Beenden des Gesprächs kurz drücken.</li> <li>• Zum Ablehnen des Gesprächs lang drücken.</li> </ul> Hinweis: Diese Funktion kann nur zusammen mit der App „Teams“ benutzt werden.
		Lautstärke verringern und LED	<ul style="list-style-type: none"> <li>• Zum Verringern der Lautstärke kurz drücken.</li> <li>• Zum schnellen Verringern der Lautstärke lang drücken.</li> </ul>
		Lautstärke anheben und LED	<ul style="list-style-type: none"> <li>• Zum Anheben der Lautstärke kurz drücken.</li> <li>• Zum schnellen Anheben der Lautstärke lang drücken.</li> </ul>
		Mikrofon stummschalten und LED	<ul style="list-style-type: none"> <li>• Zum Stummschalten oder Aufheben der Stummschaltung des Mikrofons drücken.</li> <li>• Bei stummgeschaltetem Mikrofon leuchtet die LED kontinuierlich Rot.</li> <li>• Die LED erlischt, wenn das Mikrofon aktiviert bzw. dessen Stummschaltung aufgehoben ist.</li> </ul>
Hinweis: <ol style="list-style-type: none"> <li>1. Weitere Informationen zu den Funktionen der Teams-Taste finden Sie unter folgendem Link: <a href="https://www.microsoft.com/de-de/teams/teams-taste">Verwenden Sie die Teams-Taste auf Ihrem zertifizierten Teams-Gerät (microsoft.com)</a></li> <li>2. Um die Tasten für die Teams-Anwendung, die Stummschaltung und das Tätigen eines Anrufs zu aktivieren, müssen Sie die nachstehenden Schritte ausführen: <ul style="list-style-type: none"> <li>• Rufen Sie in der Teams-Anwendung die Einstellungen auf und wählen Sie unter dem Menüpunkt „Audiogeräte“ die Option „Konferenzlautsprecher mit Echounterdrückung“ aus.</li> <li>• Nehmen Sie dann das USB-C-Kabel zur Hand und schließen Sie das eine Ende an den Monitor und das andere Ende an Ihren Laptop an.</li> </ul> </li> </ol>			

## Benutzen der Bildschirmmenüsteuerung (OSD-Steuerung)

Im OSD lassen sich die Tasten für die Konfiguration der Einstellungen anzeigen.



So nutzen Sie diese Einstellmöglichkeiten:

1. Drücken Sie  zum Öffnen des OSD-Menüs.
2. Verwenden Sie  oder , um durch die Symbole zu scrollen. Wählen Sie ein Symbol, aktivieren Sie die ausgewählte Funktion mit der Taste . Innerhalb von Untermenüs navigieren Sie mit  oder ; drücken Sie  zur Auswahl einer Funktion. Nehmen die Einstellungen mit  oder  vor und drücken Sie  zum Speichern.
3. Mit der Taste  bewegen Sie sich rückwärts durch die Untermenüs und verlassen das OSD.
4. Wenn Sie die Taste  10 Sekunden lang gedrückt halten, wird das OSD gesperrt. Dadurch können Sie unabsichtliche Änderungen der OSD-Einstellungen verhindern. Zum Freigegeben des OSD halten Sie die Taste  erneut 10 Sekunden lang gedrückt. Nun können Sie wieder Einstellungen vornehmen.
5. DDC/CI als Standardeinstellung auswählen. Verwenden Sie die OSD-Taste Exit (Beenden). Halten Sie die Taste  zum Deaktivieren/Aktivieren der DDC/CI-Funktion 10 Sekunden lang gedrückt. Es erscheint die Anzeige „DDC/CI disable“ (DDC/CI deaktivieren).
6. Die ENERGY STAR-Optionen setzt alle Benutzereinstellungen auf Standardwerte rück, damit der Monitor die Energy Star-Anforderungen erfüllen kann.






Energy Star ist ein Energiesparprogramm für Unterhaltungs- und Haushaltselektronik unter Führung der US-Regierung. Es wurde 1992 durch EPA und DOE ins Leben gerufen, um den Energieverbrauch und die Treibhausgasemissionen zu verringern. Das Energy Star-Logo ist ein Symbol für Energieeinsparung und Umweltschutz. Es verbessert das Konzept der Energieeffizienz der Verbraucher/-innen und Hersteller und leitet effizient den Markt.

Die Energy Star-Richtlinien verbessern durch Benutzung energieeffizientere Geräte in Wohnungen, Büros und Fabriken die Energieeffizienz und verringern Luftverschmutzungen. Eine Methode zum Erreichen dieses Ziels ist die Benutzung eines Managements für die Verringerung des Energieverbrauchs, wenn Produkte nicht benutzt werden.

Die Monitorstandardeinstellungen entsprechen der Energy Star-Zertifizierung. Jede Änderung durch den/die Benutzer/-in für mehr Funktionalitäten kann den Energieverbrauch erhöhen und dadurch zur Nichteinhaltung der Grenzwerte der Energy Star-Norm führen. Wenn der/die Benutzer/-in in Beziehung zur Energieeffizienz stehende Optionen wie Helligkeit, Farbmodus usw. geändert hat, dann kann er/sie durch Auswahl von „Auf Werkseinstellung rücksetzen“ oder der Energy Star-Option den Energieverbrauch wieder so einstellen, dass er der Energy Star-Norm entspricht.

Besuchen Sie bitte für weitere Informationen [www.energystar.gov/products](http://www.energystar.gov/products). Hier werden alle Energy Star-Produkte aufgelistet. Auf diese Liste kann durch Behörden, öffentliche Einrichtungen und Endverbraucher/-innen zugegriffen werden.

Tabelle 2-1. OSD-Funktionen

OSD-Symbol im Hauptmenü	Untermenü	Beschreibung	Bedienelemente und Einstellungen
 Monitor control (Monitorsteuerung)	Brightness (Helligkeit)	Einstellung der allgemeinen Helligkeit	Alle Eingänge
	Contrast (Kontrast)	Zum Einstellen des Kontrastes zwischen hellen und dunklen Bereichen.	
	Dynamic contrast (Dynamischer Kontrast)	<ul style="list-style-type: none"> <li>• Ein</li> <li>• Aus</li> </ul>	
	Over Drive (Übersteuerung)	<ul style="list-style-type: none"> <li>• Aus</li> <li>• Normal</li> <li>• Extrem</li> </ul>	
	Color Mode (Farbmodus)	<ul style="list-style-type: none"> <li>• sRGB</li> <li>• Neutral</li> <li>• Warm</li> <li>• Kalt</li> <li>Benutzerdefiniert</li> <li>• Rot: Erhöhen oder Verringern der Rotsättigung der Bilddarstellung.</li> <li>• Grün: Erhöhen oder Verringern der Grünsättigung der Bilddarstellung.</li> <li>• Blau: Erhöhen oder Verringern der Blausättigung der Bilddarstellung.</li> </ul>	
 Quick settings (Schnelleinstellungen)	Rechte Pfeiltaste	<ul style="list-style-type: none"> <li>• Brightness (Helligkeit)</li> <li>• Contrast (Kontrast)</li> <li>• Color Mode (Farbmodus)</li> <li>• Language (Sprache)</li> </ul>	Alle Eingänge
	Obere Pfeiltaste		
	Untere Pfeiltaste		
 Port settings (Port-Einstellungen)	Input signal (Eingangssignal)	<ul style="list-style-type: none"> <li>• Autom.</li> <li>• USB-C</li> <li>• DisplayPort</li> <li>• HDMI</li> </ul>	Alle Eingänge
	USB Charging (USB-Aufladung)	Wird im Standby-Modus kein Strom über USB-C geliefert, ist auch die Verwendung einer externen USB-A-Stromversorgung möglich. <ul style="list-style-type: none"> <li>• Ein</li> <li>• Aus</li> </ul>	Nur für USB-Anschlüsse
	Super USB-C Charging (USB-C Schnellaufladen)	<ul style="list-style-type: none"> <li>• Ein</li> <li>• Aus</li> </ul> Hinweis: Bei Aktivierung der Option „Super USB-C Charging (USB-C Schnellaufladen)“ stehen die Helligkeitsregelung und die Datenübertragung über USB nicht zur Verfügung. Während des Schnellladevorgangs arbeitet der USB-C-Anschluss stets mit der maximalen Leistungsaufnahme.	Nur für USB-C-Anschlüsse
	Smart Power (Smart-Ein/Aus)	Bei Aktivierung dieser Option wird die Leistungskapazität der externen Stromversorgung über USB-C dynamisch zugewiesen. <ul style="list-style-type: none"> <li>• Ein</li> <li>• Aus</li> </ul>	Nur für USB-C-Anschlüsse
	DP Daisy chain (DisplayPort-Verkettung)	<ul style="list-style-type: none"> <li>• Autom.</li> <li>• Ein</li> <li>• Aus</li> </ul>	HDMI wird nicht unterstützt
	DP Select (DP wählen)	<ul style="list-style-type: none"> <li>• DisplayPort 1.4</li> <li>• DP 1.2</li> </ul>	HDMI wird nicht unterstützt
	Video range (Videobereich)	<ul style="list-style-type: none"> <li>• Autom.</li> <li>• Vollständiger Bereich 0 bis 255</li> <li>• Eingeschränkter Bereich 16 bis 235</li> </ul>	Nur für HDMI-Ports




OSD-Symbol im Hauptmenü	Untermenü	Beschreibung	Bedienelemente und Einstellungen
 Advanced settings (Erw. Einstellungen)	Button repeat rate (Tastenviederholungsrate)	<ul style="list-style-type: none"> <li>• Aus</li> <li>• Standard</li> <li>• Langsam</li> </ul>	Alle Eingänge
	Aspect ratio (Bildseitenverhältnis)	<ul style="list-style-type: none"> <li>• Vollbild</li> <li>• Originalbildformat</li> </ul>	
	Video/Audio Icon (Video-/Audiosymbol)	<ul style="list-style-type: none"> <li>• Ein</li> <li>• Aus</li> </ul>	Alle Eingänge
	LED indicator (LED-Anzeige)	<ul style="list-style-type: none"> <li>• Ein</li> <li>• Aus</li> </ul>	
	Power button lock (Ein/Aus-Taste verriegeln)	<ul style="list-style-type: none"> <li>• Ein</li> <li>• Aus</li> </ul>	
 Smart Feature (Intelligente Funktionen)	Presence Detection (Anwesenheitserkennung)	Erkennt die Funktion, dass der Benutzer abwesend ist, wird der Bildschirm automatisch abgedunkelt. <ul style="list-style-type: none"> <li>• Aus</li> <li>• Schnell</li> <li>• Normal</li> <li>• Langsam</li> </ul>	Alle Eingänge
	Sitting Reminder (Erinnerung bei zu langem Sitzen)	Die Funktion überwacht die Dauer, die der Benutzer vor dem Monitor sitzt. <ul style="list-style-type: none"> <li>• Aus</li> <li>• Ein</li> </ul>	
	Distance Warning (Abstandswarnung)	Erkennt die Funktion, dass der Abstand zwischen dem Benutzer und dem Monitor zu gering ist, wird eine entsprechende Warnmeldung eingeblendet. <ul style="list-style-type: none"> <li>• Aus</li> <li>• Ein</li> </ul> Hinweis: Bitte achten Sie darauf, dass sich vor dem Monitor keine Gegenstände befinden.	
	Smart Traffic Light (Intelligente Verkehrsampel)	<ul style="list-style-type: none"> <li>• Aus</li> <li>• Ein</li> <li>• Autom.</li> </ul> Hinweis: Bei Auswahl der Option „Auto“ zeigt die Ampel den Betriebszustand der mit dem Monitor gekoppelten Kamera und des Mikrofons an. Möchten Sie diese Funktion aktivieren, müssen Sie die Geräte an den USB-C-Anschluss anschließen.	
	Ambient Light Detection (Umgebungslichterfassung)	Bei Aktivierung dieser Funktion wird die Helligkeit des Bildschirms automatisch auf das Umgebungslicht abgestimmt. <ul style="list-style-type: none"> <li>• Aus</li> <li>• Ein</li> </ul> Hinweis: Bei Aktivierung stehen die Helligkeitsregelung und die USB-C-Schnellladefunktion nicht zur Verfügung.	
	Smart Audio (Intelligentes Audio)	<ul style="list-style-type: none"> <li>• Aus</li> <li>• Ein</li> </ul>	

Tabelle 2-1. OSD-Funktionen

OSD-Symbol im Hauptmenü	Untermenü	Beschreibung	Bedienelemente und Einstellungen
 <p>Menu settings (Menü-Einstellungen)</p>	Information (Informationen)	Zeigt Auflösung, Bildwiederholfrequenz und Details zum Gerät. Hinweis: Diese Anzeige liefert nur Informationen und ermöglicht keine Einstellungsänderungen.	Alle Eingänge
	Language (Sprache)	Zur Auswahl der Sprache, in der Menüs angezeigt werden. Hinweis: Die ausgewählte Sprache bezieht sich nur auf das OSD. Sie hat keinen Einfluss auf die Software, die auf dem Computer läuft.	
	OSD time out (OSD-Dauer)	Um das OSD-Menü nach einer eingestellten Zeitdauer automatisch ausschalten zu lassen.	
	OSD position (OSD-Position)	Position des Menüs einstellen.	
	OSD rotation (OSD-Drehung)	<ul style="list-style-type: none"> <li>• Normal</li> <li>• 90</li> <li>• 270</li> </ul>	
	Transparency (Transparenz)	Transparenz des OSD-Menüs anpassen.	
	DDC/CI	<ul style="list-style-type: none"> <li>• Ein</li> <li>• Aus</li> </ul>	
	Factory Reset (Rücksetzung)	<ul style="list-style-type: none"> <li>• Rücksetzen</li> <li>• Nein</li> </ul>	
<p>*Die Benutzung des Extremmodus (Reaktionszeit) kann bei der Anzeige schneller Videografiken zu verringerter Anzeigequalität führen. Überprüfen Sie, ob der Extremmodus (Reaktionszeit) mit den Anwendungen kompatibel ist, die Sie benutzen möchten.</p>			

## Intelligente Funktionen

In diesem Abschnitt erfahren sie, wie Sie die intelligenten Funktionen dieses Monitors nutzen.

### Anwesenheitserkennung

Erkennt die Funktion, dass der Benutzer abwesend ist, wird der Bildschirm automatisch abgedunkelt. Zehn Sekunden nach dem Auslösen der Funktion wird der Bildschirm schrittweise gedimmt. Die LED-Betriebsanzeige beginnt währenddessen in einem 0,5-Sekunden-Intervall zu blinken.

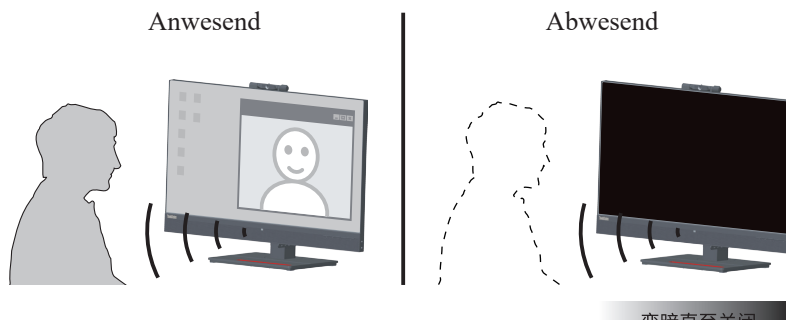
Schnell / Normal / Langsam: Diese Optionen beziehen sich auf die Dauer von der Erkennung der Abwesenheit des Benutzers bis zur Einleitung der Bildschirmverdunkelung.

Anwesenheitserkennung: Ist „Anwesenheitserkennung“ aktiviert, erkennt der Monitor, ob der Benutzer vor dem Monitor sitzt. Ist dies nicht der Fall, wird die Hintergrundbeleuchtung automatisch deaktiviert. Hinweis: 1. Der optimale Abstand zwischen dem Benutzer und der Vorderseite des Monitors beträgt 300 – 1.000 mm (etwa 12 – 40 Zoll).

2. Bei einer hohen Umgebungshelligkeit besteht die Möglichkeit, dass der Sensor nicht ordnungsgemäß funktioniert.

3. Durch die Werkstoffe einiger Stühle wird der Sensor trotz Abwesenheit des Benutzers ausgelöst.

4. Achten Sie darauf, keine Fingerabdrücke auf dem Sensor zu hinterlassen und Kratzer sowie Beschädigungen jeglicher Art zu vermeiden, da anderenfalls die Funktionstüchtigkeit des Sensors beeinträchtigt werden könnte. Elektrostatische Entladungen können ebenfalls Auswirkungen auf den ordnungsgemäßen Betrieb des Sensors haben.



### Erinnerung bei zu langem Sitzen

Die Funktion überwacht die Dauer, die der Benutzer vor dem Monitor sitzt. Bei Aktivierung dieser Funktion wird dem Benutzer – vorausgesetzt, er sitzt vor dem Monitor – in der oberen linken Ecke des Bildschirms alle 20 Minuten eine entsprechende Warnmeldung eingeblendet. Das Symbol blinkt 20 Sekunden lang einmal pro Sekunde auf.



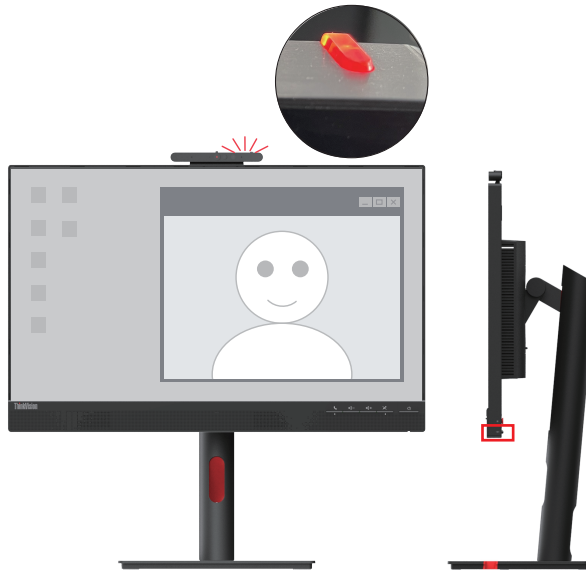
### Abstandswarnung

Die Funktion überwacht den Abstand zwischen dem Benutzer und dem Monitor. Sobald der Abstandswert einen bestimmten Bereich über- bzw. unterschreitet, wird dem Benutzer in der oberen linken Ecke des Bildschirms eine entsprechende Warnmeldung eingeblendet. Das Symbol blinkt 20 Sekunden lang einmal pro Sekunde auf. Sollte sich der Abstand nicht ändern, bleibt die Warnmeldung durchgehend eingeblendet.



## Intelligente Verkehrsampel

1. Sie können die LED an- und ausschalten.
2. Wenn Sie die Quelle-Taste 3 s lang drücken, können Sie es an- oder ausschalten.
3. Diese Anzeige repräsentiert den Arbeitszustand der Kamera und des Mikrofons Ihres Monitors im Modus „Auto“.



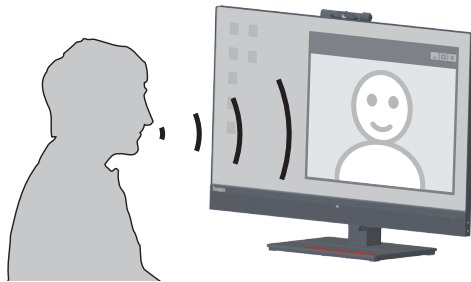
**Hinweis:** Durch Anschluss eines USB-Kabels wird diese Funktion aktiviert.

## Intelligentes Audio

Aus: Keine Unterdrückung von Hintergrundgeräuschen.

Ein: Das Mikrofon fängt hauptsächlich Geräusche im Bereich vor dem Mikrofon ein.

Stimmen außerhalb dieses Bereichs werden größtenteils, aber nicht vollständig unterdrückt.



**Hinweis:**

1. Durch Anschluss eines USB-Kabels wird diese Funktion aktiviert.
2. Die Qualität dieser Funktion wird von der Umgebung, von Schallreflektionen und der Lärmlautstärke beeinflusst.

## Auswählen eines unterstützten Anzeigemodus

Der Anzeigemodus des Monitors wird durch den Computer gesteuert. Informieren Sie sich daher in den Unterlagen Ihres Computers über die Änderung der Anzeigemodi.

Die Bildgröße, -position und -form werden möglicherweise geändert, wenn der Anzeigemodus geändert wird. Dies ist normal und das Anzeigebild kann durch automatische Bildeinstellung und die anderen Bildeinstellungen neu angepasst werden.

Im Gegensatz zu CRT-Monitoren, die eine hohe Bildwiederholrate zum Minimieren des Flimmerns benötigen, ist ein LCD- bzw. Flachbildschirmmonitor schon an sich flimmerfrei.

**Hinweis:** Wenn Ihr Computer zuvor mit einem CRT-Monitor verwendet wurde und der verwendete Anzeigemodus außerhalb der Spezifikation dieses Monitors liegt, dann müssen Sie u.U. den CRT-Monitor vorübergehend wieder anschließen, bis der Anzeigemodus an diesen Monitor angepasst wird. Stellen Sie den Anzeigemodus auf einen unterstützten Modus wie z.B. 1920 x 1080 mit 60 Hz ein.

Die folgenden Anzeigemodi wurden im Werk optimiert.

*Tabelle 2-2. Werkseitig eingestellte Anzeigemodi*

Adressfähigkeit	Bildwiederholrate
720 x 400	70 Hz
640 x 480	60 Hz, 72 Hz, 75 Hz
1024 x 768	60 Hz, 70 Hz, 75 Hz
1280 x 1024	60 Hz, 75 Hz
1440 x 900	60 Hz
1600 x 900	60 Hz
1680 x 1050	60 Hz
1920 x 1080	60 Hz, 75 Hz



## Energieverwaltung

Der Energiesparmodus wird aktiviert, wenn der Computer erkennt, dass weder die Maus noch die Tastatur innerhalb einer bestimmten Zeit betätigt wurde. Die folgende Tabelle beschreibt verschiedene Betriebsmodi.

Schalten Sie den Monitor aus, wenn Sie Feierabend haben oder wenn er über eine längere Zeit nicht verwendet wird, um maximal Energie zu sparen.

Tabelle 2-3. Betriebsanzeige

Status	Betriebsanzeige	Bildschirm	Betrieb wiederherstellen	Konformität
Ein	Weiß	Normal		
Standby/ Suspendieren	Orange	Leer	Eine Taste auf der Tastatur drücken oder die Maus bewegen. Es kann eine kurze Verzögerung geben, bis das Bild erscheint. <b>Hinweis:</b> Der Standby-Modus wird auch aktiviert, wenn der Monitor kein Bildsignal empfängt.	ENERGY STAR
Aus	Aus	Leer	Drücken Sie den Stromschalter Es kann eine kurze Verzögerung geben, bis das Bild erscheint.	ENERGY STAR

## Energieverwaltungsmodi

VESA-Modi	Horizontale Synchronisation	Vertikale Synchronisation	Video	Betriebsanzeige	Stromverbrauch
Normaler Betrieb	Aktiv	Aktiv	Aktiv	Weiß	160,0 W (max.)* 24,5 W (durchschnittlich)
Energiesparmodus	Inaktiv	Inaktiv	Aus	Gelb	Weniger als 0,5 W
Ausgeschaltet	-	-	-	Aus	Weniger als 0,3 W

Energy Star	Stromverbrauch
P <sub>on</sub>	14,3 W
E <sub>TEC</sub>	48,2 kWh

\* Die maximale Leistungsaufnahme bei maximaler Helligkeit.

Dieses Dokument wird nur zu Informationszwecken bereitgestellt und spiegelt die im Labor ermittelte Leistung wider. In Abhängigkeit der von Ihnen bestellten Software, Komponenten und Peripheriegeräte kann Ihr Produkt eine hiervon abweichende Leistung besitzen, für die keine Verpflichtung zur Aktualisierung der Informationen besteht. Dementsprechend sollten Sie diese Informationen nicht als Grundlage für Ihre Entscheidung bzgl. elektrischer Toleranzen usw. nehmen. Auf die Genauigkeit oder Vollständigkeit wird weder eine ausdrückliche noch stillschweigende Garantie gegeben.

---

## Pflegen des Monitors

Schalten Sie unbedingt die Stromversorgung aus, bevor Sie irgendeine Wartungsarbeit am Monitor durchführen.

### Was Sie nicht machen dürfen:

- Wasser oder Flüssigkeit direkt an den Monitor kommen lassen.
- Lösungsmittel oder Schleifmittel verwenden.
- Leicht entzündliche Reinigungsmittel zum Reinigen des Monitors oder anderen elektrischen Geräten verwenden.
- Den Monitorbildschirm mit scharfen oder schmirgelnden Gegenständen berühren. Eine solche Berührung kann zu irreparablen Schäden an dem Bildschirm führen.
- Reinigungsmittel verwenden, die antistatische Lösungsmittel oder derartige Zusatzmittel enthalten. Dies kann die Beschichtung des Bildschirms beschädigen.

### Was Sie machen sollten:

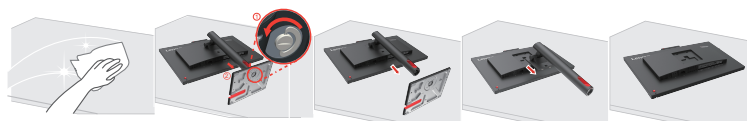
- Mit einem mit Wasser angefeuchteten weichen Stofftuch das Gehäuse und den Bildschirm vorsichtig abwischen.
- Mit einem feuchten Stofftuch und etwas mildem Spülmittel Fett oder Fingerabdrücke entfernen.

---

## Monitorbasis und Ständer abnehmen

Schritt 1: Legen Sie den Monitor auf einen weichen und flachen Untergrund.

Schritt 2: Entfernen Sie die Schrauben im Monitorfuß, bevor Sie den Monitorfuß und den Ständer abnehmen.



---

## Wandmontage (optional)

Schauen Sie in die Dokumentation, die mit dem Wandmontagesatz geliefert wurde. Zur Vorbereitung auf die Wandmontage führen Sie bitte die folgenden Schritte aus:

Schritt 1: Überzeugen Sie sich davon, dass der Monitor abgeschaltet ist, anschließend ziehen Sie den Netzstecker.

Schritt 2: Legen Sie den LCD-Monitor mit der Bildschirmfläche nach unten auf ein Handtuch oder eine Decke.

Schritt 3: Entfernen Sie Basis und Ständer vom Monitor, siehe „Monitorbasis und Ständer abnehmen“.

Schritt 4: Bringen Sie die Halterung aus dem VESA-Wandmontageset (100 × 100 mm Lochabstand) mit M4 x 12 mm-VESA-Montageschrauben an.



Schritt 5: Fixieren Sie den Monitor an der Wand, halten Sie sich dabei an die mit dem Wandmontageset gelieferten Anweisungen.

Nur zur Anwendung mit einer UL-gelisteten Wandmontagehalterung; minimale Belastbarkeit: 8 kg

## Kapitel 3. Referenzinformationen

In diesem Abschnitt finden Sie die Spezifikationen des Monitors, Anweisungen zur manuellen Installation des Monitortreibers, Fehlerbehebungstipps und Kundendienstinformationen.

### Spezifikationen des Monitors

Tabelle 3-1. Technische Daten für den Monitor des Typs T24mv-30/63D7-UAR3-WW

Grösse	Tiefe	199,7 mm (7,86 Zoll)
	Höhe	542,8 mm (21,37 Zoll)
	Breite	539,8 mm (21,25 Zoll)
Ständer	Kippen	Bereich: -5° – 23,5°
	Schwenken	Bereich: -45° – 45°
	Höheneinstellung	155 mm
VESA-Halterung	Unterstützt	100 mm x 100 mm (3,94 Zoll x 3,94 Zoll)
Bild	Sichtbare Bildgröße	605 mm (23,8 Zoll)
	Maximale Höhe	296,5 mm (11,67 Zoll)
	Maximale Breite	527,0 mm (20,75 Zoll)
	Pixelabstand	0,274 x 0,274 mm (0,01 x 0,01 Zoll)
AC/DC Netzteil	Modell	100 – 240 V AC
	Maximalstrom	2,0 A
Stromverbrauch <b>Hinweis:</b> Die Stromverbrauchswerte gelten für den Monitor und das Stromversorgungsgerät.	Normaler Betrieb	<160,0 W (max.) <24,5 W (durchschnittlich)
	Standby/Suspendieren	<0,5 W
	Aus	<0,3 W
Videoeingang (HDMI)	Schnittstelle	HDMI
	Horizontale Auflösung	1920 Pixel (max.)
	Vertikale Auflösung	1080 Pixel (max.)
	Taktfrequenz	10,2 Gbit/s
Videoeingang (DP)	Schnittstelle	DP
	Horizontale Auflösung	1920 Pixel (max.)
	Vertikale Auflösung	1080 Pixel (max.)
	Taktfrequenz	5,4 Gbit/s x 4 Lanes

Videoeingang (USB-C)	Schnittstelle	USB-C
	Horizontale Auflösung	1920 Pixel (max.)
	Vertikale Auflösung	1080 Pixel (max.)
	Taktfrequenz	5,4 Gbit/s x 4 Lanes
Lautsprecher	Nennleistung	5 W
	Impedanz	4 Ohm
Kommunikationen	VESA DDC	CI
Unterstützte Anzeigemodi	Horizontale Frequenz	15 – 84 kHz
	Vertikale Frequenz	48 – 75 Hz
	Werkseitige Standardauflösung	1920 x 1080 bei 60 Hz
Temperatur	In Betrieb	0 °C bis 40 °C (32 °F bis 104 °F)
	Lagerung	-20 °C bis 60 °C (-4 °F bis 140 °F)
	Versand/Transport	-20 °C bis 60 °C (-4 °F bis 140 °F)
Feuchtigkeit	In Betrieb	10 % bis 80 % nicht kondensierend
	Lagerung	5 % bis 95 % nicht kondensierend
	Versand/Transport	5 % bis 95 % nicht kondensierend

## Fehlerbehebung

Wenn Probleme beim Einrichten oder Verwenden des Monitors auftreten, können Sie versuchen sie selber zu beheben. Probieren Sie bitte zuerst die zutreffenden Vorschläge, bevor Sie Ihren Händler oder Lenovo anrufen, um Ihre Probleme zu lösen.

Tabelle 3-2. Fehlerbehebung

Problem	Mögliche Ursache	Vorgeschlagene Vorgehensweise	Referenz
Im Display erscheint die Anzeige „Out of Range“ (Außer Bereich) und die Betriebsanzeige blinkt weiß.	Der Computer verwendet einen Anzeigemodus, den dieser Monitor nicht unterstützt.	Wenn Sie zuvor einen anderen Monitor verwendet haben, dann schließen Sie den alten Monitor wieder an und stellen den Anzeigemodus gemäß der Spezifikation des neuen Monitors neu ein.  Wenn Sie ein Windows-Betriebssystem verwenden, dann starten Sie das System im abgesicherten Modus neu und wählen einen unterstützten Anzeigemodus aus.  Nehmen Sie Kontakt mit dem Support Center auf, wenn die obigen Maßnahmen nicht helfen.	„Auswählen eines unterstützten Anzeigemodus“ auf Seite 2-11
Die Bildqualität ist nicht akzeptabel.	Das Videosignalkabel ist nicht mit dem Monitor oder Computer verbunden.	Stellen Sie sicher, dass das Signalkabel richtig mit dem Computer und Monitor verbunden wird.	„Anschließen und Einschalten des Monitors“ auf Seite 1-7
	Die Farbeinstellungen sind nicht richtig.	Wählen Sie eine andere Farbeinstellung im OSD-Menü aus.	„Einstellen des Anzegebildes“ auf Seite 2-3
	Die automatische Bildeinstellungsfunktion wurde nicht ausgeführt.	Führen Sie die automatische Bildeinstellung aus.	„Einstellen des Anzegebildes“ auf Seite 2-3
Die Betriebsanzeige leuchtet nicht und es gibt kein Bild.	<ul style="list-style-type: none"> <li>• Die Stromversorgung des Monitors wurde nicht eingeschaltet.</li> <li>• Das Netzkabel ist locker oder nicht verbunden.</li> <li>• Die Netzsteckdose liefert keinen Strom.</li> </ul>	<ul style="list-style-type: none"> <li>• Stellen Sie sicher, dass das Netzkabel richtig verbunden ist.</li> <li>• Stellen Sie sicher, dass die Netzsteckdose Strom führt.</li> <li>• Schalten Sie den Monitor ein.</li> <li>• Versuchen Sie ein anderes Netzkabel zu verwenden.</li> <li>• Versuchen Sie eine andere Netzsteckdose zu verwenden.</li> </ul>	„Anschließen und Einschalten des Monitors“ auf Seite 1-7
Der Bildschirm ist ohne Anzeige und die Betriebsanzeige leuchtet gelb.	Der Monitor ist im Standby/Suspend-Modus.	<ul style="list-style-type: none"> <li>• Drücken Sie eine Taste auf der Tastatur oder bewegen die Maus, um den Betrieb wiederherzustellen.</li> <li>• Prüfen Sie die Energieoptionen-Einstellungen auf Ihrem Computer.</li> </ul>	„Energieverwaltung“ auf Seite 2-12

Tabelle 3-2. Fehlerbehebung

<b>Problem</b>	<b>Mögliche Ursache</b>	<b>Vorgeschlagene Vorgehensweise</b>	<b>Referenz</b>
Die Betriebsanzeige leuchtet gelb, aber es ist kein Bild zu sehen.	Das Videosignalkabel ist locker bzw. nicht mit dem Monitor oder Computer verbunden.	Stellen Sie sicher, dass das Videokabel richtig mit dem Monitor und Computer verbunden ist.	„Anschließen und Einschalten des Monitors“ auf Seite 1-7
	Die Werte der Helligkeit und des Kontrasts sind zu niedrig.	Ändern Sie die Helligkeits- und Kontrasteinstellungen im OSD-Menü.	„Einstellen des Anzegebildes“ auf Seite 2-3
Ein oder mehrere Pixel erscheinen verfärbt.	Dies ist eine bekannte Eigenschaft der LCD-Technologie und ist kein LCD-Defekt.	Nehmen Sie Kontakt mit dem Support Center, wenn mehr als fünf Pixel fehlen.	„Anhang A. Service und Kundendienst“ auf Seite A-1
<ul style="list-style-type: none"> <li>• Linien oder Bilder sind im Text verschwommen.</li> <li>• Das Bild wird mit horizontalen oder vertikalen Linien dargestellt.</li> </ul>	<ul style="list-style-type: none"> <li>• Die Bildeinstellung wurde nicht für Ihr System optimiert.</li> <li>• Die Einstellungen „Display Properties“ (Anzeigeeigenschaften) Ihres Systems wurden nicht optimiert.</li> </ul>	Stellen Sie die Einstellung der Auflösung Ihres Systems entsprechend der nachstehenden monitoreigenen Auflösung ein: 1920 × 1080 bei 60 Hz.	„Einstellen des Anzegebildes“ auf Seite 2-3
		Führen Sie die automatische Bildeinstellung aus. Nehmen Sie bitte manuelle Bildeinstellungen vor, falls Ihnen das Ergebnis der automatischen Bildeinstellung nicht zusagt.	„Auswählen eines unterstützten Anzeigemodus“ auf Seite 2-11
		Wenn Sie die werkseitige Standardauflösung verwenden, dann können Sie die Anzeigequalität zusätzlich durch Änderung der DPI (Dots Per Inch)-Einstellung auf Ihrem System verbessern.	Siehe Einstellungen unter „Erweitert“ in den Einstellungen der Anzeigeeigenschaften.

---

## Manuelle Installation des Monitortreibers

Die nachfolgenden Schritte erläutern die manuelle Installation des Monitortreibers für Microsoft Windows 10 und Microsoft Windows 11.

### Monitor-Treiberinstallation in Windows 10

Um die Plug & Play-Funktion von Microsoft Windows 10 zu verwenden, führen Sie bitte Folgendes aus:

1. Schalten Sie den Computer und sämtliche angeschlossenen Geräte aus.
2. Überzeugen Sie sich davon, dass der Monitor richtig angeschlossen ist.
3. Schalten Sie zuerst den Monitor und dann den Computer ein. Warten Sie, bis das Windows 10-Betriebssystem komplett geladen ist.
4. Laden Sie den entsprechenden Monitortreiber von der Webseite [https://pcsupport.lenovo.com/solutions/t24mv\\_30](https://pcsupport.lenovo.com/solutions/t24mv_30) auf den PC herunter, mit dem dieser Monitor verbunden ist (z. B. Desktop-Computer).
5. Bewegen Sie den Mauszeiger auf dem Bildschirm zur rechten unteren Ecke und wählen Sie dort **Setting (Einstellungen)** aus. Doppelklicken Sie anschließend auf **Control Panel (Systemsteuerung)** und danach auf das Symbol **Hardware and Sound (Hardware und Sound)**. Klicken Sie abschließend auf **Device Manager (Gerätemanager)**.
6. Klicken Sie auf die Registerkarte **Monitor**.
7. Klicken Sie dann auf die Taste **Properties (Eigenschaften)**.
8. Klicken Sie auf die Registerkarte **Driver (Treiber)**.
9. Klicken Sie auf **Update Driver (Treiber aktualisieren)** und anschließend auf **Browse the computer to find the driver program (Treiber-Programm auf dem Computer suchen)**.
10. Wählen Sie **Pick from the list of device driver program on the computer (Auswahl aus der Liste von Treiber-Programmen auf dem Computer)**.
11. Klicken Sie auf die Taste **Hard Disk (Festplatte)**. Klicken Sie auf die **Browse (Suchen)**-Taste und navigieren Sie zum Verzeichnis, in dem Sie die Treiber gespeichert haben.
12. Wählen Sie die Datei „**T24mv-30.inf**“ aus und klicken Sie danach auf die Schaltfläche „**Open (Öffnen)**“. Klicken Sie auf die Taste **OK**.
13. Wählen Sie im neuen Fenster „**Lenovo T24mv-30**“ aus und klicken Sie dann auf die Schaltfläche „**Next (Weiter)**“.
14. Löschen Sie nach Abschluss der Installation alle heruntergeladenen Dateien und schließen Sie alle Fenster.
15. Starten Sie das System neu. Das System wählt automatisch die maximale Bildwiederholrate und führt Sie anschließend zum Verzeichnis mit den entsprechenden Farbabgleich-Profilen.

**Hinweis:** Im Gegensatz zu CRT-Monitoren verbessert eine höhere Bildwiederholrate nicht die Anzeigequalität bei einem LCD-Monitor. Lenovo empfiehlt, entweder 1920 x 1080 bei einer Bildwiederholrate von 60 Hz oder 640 x 480 bei einer Bildwiederholrate von 60 Hz einzustellen.

## Monitor-Treiberinstallation in Windows 11

Um die Plug & Play-Funktion von Microsoft Windows 11 zu verwenden, führen Sie bitte Folgendes aus:

1. Schalten Sie den Computer und sämtliche angeschlossenen Geräte aus.
2. Überzeugen Sie sich davon, dass der Monitor richtig angeschlossen ist.
3. Schalten Sie zuerst den Monitor und dann den Computer ein. Warten Sie, bis das Windows 11-Betriebssystem komplett geladen ist.
4. Laden Sie den entsprechenden Monitortreiber von der Webseite [https://pcsupport.lenovo.com/solutions/t24mv\\_30](https://pcsupport.lenovo.com/solutions/t24mv_30) auf den PC herunter, mit dem dieser Monitor verbunden ist (z. B. Desktop-Computer).
5. Bewegen Sie den Mauszeiger auf dem Bildschirm zur rechten unteren Ecke und wählen Sie dort **Setting (Einstellungen)** aus. Doppelklicken Sie anschließend auf **Control Panel (Systemsteuerung)** und danach auf das Symbol **Hardware and Sound (Hardware und Sound)**. Klicken Sie abschließend auf **Device Manager (Gerätmanager)**.
6. Klicken Sie auf die Registerkarte **Monitor**.
7. Klicken Sie dann auf die Taste **Properties (Eigenschaften)**.
8. Klicken Sie auf die Registerkarte **Driver (Treiber)**.
9. Klicken Sie auf **Update Driver (Treiber aktualisieren)** und anschließend auf **Browse the computer to find the driver program (Treiber-Programm auf dem Computer suchen)**.
10. Wählen Sie **Pick from the list of device driver program on the computer (Auswahl aus der Liste von Treiber-Programmen auf dem Computer)**.
11. Klicken Sie auf die Taste **Hard Disk (Festplatte)**. Klicken Sie auf die **Browse (Suchen)**-Taste und navigieren Sie zum Verzeichnis, in dem Sie die Treiber gespeichert haben.
12. Wählen Sie die Datei „**T24mv-30.inf**“ aus und klicken Sie danach auf die Schaltfläche „**Open (Öffnen)**“. Klicken Sie auf die Taste **OK**.
13. Wählen Sie im neuen Fenster „**Lenovo T24mv-30**“ aus und klicken Sie dann auf die Schaltfläche „**Next (Weiter)**“.
14. Löschen Sie nach Abschluss der Installation alle heruntergeladenen Dateien und schließen Sie alle Fenster.
15. Starten Sie das System neu. Das System wählt automatisch die maximale Bildwiederholfrequenz und führt Sie anschließend zum Verzeichnis mit den entsprechenden Farbgleich-Profilen.

**Hinweis:** Im Gegensatz zu CRT-Monitoren verbessert eine höhere Bildwiederholrate nicht die Anzeigequalität bei einem LCD-Monitor. Lenovo empfiehlt, entweder 1920 x 1080 bei einer Bildwiederholfrequenz von 60 Hz oder 640 x 480 bei einer Bildwiederholfrequenz von 60 Hz einzustellen.

### Weitere Hilfe

Wenn Sie Ihre Probleme nicht selber beheben können, dann nehmen Sie bitte Kontakt mit dem Lenovo Support Center auf. Kontaktdaten für das Support Center finden Sie unter „Anhang A. Service und Kundendienst“ auf Seite A-1



---

## Kundendienstinformationen

### Kundenverantwortlichkeiten

Die Garantie gilt nicht für Produkte, die durch Unfälle, unsachgemäße Verwendung, unsachgemäße Installation, nicht den Produktspezifikationen und -anweisungen entsprechende Verwendung, natürliche oder persönliche Katastrophen oder durch unberechtigte Änderungen, Reparatur bzw. Modifikationen, beschädigt wurden.

Folgend sind Beispiele für Schäden durch unsachgemäße Verwendung, die nicht von der Garantie abgedeckt werden:

- Bildeinbrennung auf dem LCD-Bildschirm. Bildeinbrennung ist vermeidbar, indem Sie einen Bildschirmschoner oder die Energieverwaltungsfunktion verwenden.
- Physische Schäden an dem Gehäuse, Rahmen, Halter und den Kabeln.
- Kratzer oder Einstiche auf dem Monitorbildschirm.

### Weitere Hilfe

Wenn Sie das Problem jetzt immer noch nicht lösen konnten, dann setzen Sie sich bitte mit dem Kundendienstzentrum in Verbindung. Weitere Informationen zur Kontaktaufnahme mit dem Kundendienstzentrum finden Sie in Anhang A „Service und Kundendienst“ auf Seite A-1 .

### Kundendienstteile

Die folgenden Teile werden für den Kundendienst von Lenovo oder den von Lenovo autorisierten Händlern verwendet, um die Garantieleistungen zu geben. Die Teile werden nur für den Kundendienst verwendet. In der nachstehenden Tabelle sind die Teile für die Modellbezeichnung 63D7-UAR3-WW aufgeführt.

Tabelle 3-3. Ersatzteilliste

<b>FRU (Field Replaceable Unit) Teilenummer</b>	<b>Beschreibung</b>	<b>Gerätetyp/ Modell (MTM)</b>	<b>Farbe</b>
5D11K07906	23,8-Zoll-FRU-Monitor (HDMI) des Typs T24mv-30	63D7	Rabenschwarz
5C11K07907	USB-Kabel mit zwei USB-C-Steckern (1,8 m) für T24mv-30	63D7	Rabenschwarz
5C11J37846	DP1.4-Kabel (1,8 m) für T24mv-30	63D7	Rabenschwarz
5C11J37841	HDMI2.0-Kabel (1,8 m) für T24mv-30	63D7	Rabenschwarz
5SE1K07905	FRU-Ständer und Standfuß für T24mv-30	63D7	Rabenschwarz

---

## Anhang A. Service und Kundendienst

Die folgenden Informationen beziehen sich auf den technischen Kundendienst, den Sie innerhalb der Garantiezeit oder während der gesamten Einsatzzeit Ihres Produktes in Anspruch nehmen können. Die vollständigen Lenovo-Garantiebedingungen finden Sie in der Erklärung zur eingeschränkten Garantie.

---

### Registrieren des Produkts

Nach der Registrierung genießen Sie sowohl Produktservices und Aktualisierungen als auch kostenloses oder reduziertes Computerzubehör und Dokumente. Öffnen Sie:  
<http://www.lenovo.com/register>

---

### Technischer Online-Kundendienst

Der technische Online-Kundendienst ist für die gesamte Nutzungsdauer des Produkts erreichbar unter:  
<http://www.lenovo.com/support>

Innerhalb der Garantiezeit können Sie auch Unterstützung zum Austausch von Produkten oder defekten Komponenten in Anspruch nehmen. Darüber hinaus ist es möglich, einen Vor-Ort-Service zu nutzen, falls Ihr Produkt in einem Lenovo-Computer installiert ist. Unsere Mitarbeiter des technischen Kundendienstes helfen Ihnen gerne, die beste Alternative zu finden.

---

### Telefonischer technischer Kundendienst

Unser Kundendienstzentrum unterstützt Sie bis zu 90 Tage nach Beendigung der Marktpräsenz eines Produktes auch weiterhin bei Installation und Konfiguration. Nach Ablauf dieser Zeit wird die Unterstützung eines solchen Produktes eingestellt oder ist – nach Lenovos Ermessen – auch weiterhin gegen Gebühr möglich. Ergänzende Unterstützung ist ebenfalls gegen Schutzgebühr möglich.

Bevor Sie sich an einen Mitarbeiter des technischen Kundendienstes wenden, sorgen Sie bitte dafür, dass die folgenden Informationen zur Hand sind: Name und Artikelnummer des Produktes, Kaufbeleg, Computerhersteller/-modell/-seriennummer und -anleitung, exakter Wortlaut von Fehlermeldungen, Problembeschreibung, Informationen zur Hardware- und Softwarekonfiguration Ihres Systems.

Es kann vorkommen, dass unsere technischen Kundendienstmitarbeiter das Problem mit Ihnen am Computer durchgehen möchten.

Telefonnummern können sich ohne Vorankündigung ändern. Die aktuellsten Telefonnummern des Lenovo-Kundendienstes finden Sie immer unter: <http://www.lenovo.com/support/phone>

Land oder Region	Telefonnummer
Argentinien	0800-666-0011 (Spanisch, Englisch)
Australien	1-800-041-267 (Englisch)

<b>Land oder Region</b>	<b>Telefonnummer</b>
Österreich	0810-100-654 (lokale Gebühren) (Deutsch)
Belgien	Garantieleistungen und Kundendienst: 02-339-36-11 (Holländisch, Französisch)
Bolivien	0800-10-0189 (Spanisch)
Brasilien	Anrufe aus der Sao Paulo-Region: 11-3889-8986 Anrufe von außerhalb der Sao Paulo-Region: 0800-701-4815 (Portugiesisch)
Brunei Darussalam	Wählen Sie 800-1111 (Englisch)
Kanada	1-800-565-3344 (Englisch, Französisch)
Chile	800-361-213 (Spanisch)
China	Technische Kundendienst-Hotline: 400-100-6000 (Mandarin)
China (Hongkong S.A.R.)	(852) 3516-8977 (Kantonesisch, Englisch, Mandarin)
China (Macau S.A.R.)	0800-807/(852) 3071-3559 (Kantonesisch, Englisch, Mandarin)
Kolumbien	1-800-912-3021 (Spanisch)
Costa Rica	0-800-011-1029 (Spanisch)
Kroatien	385-1-3033-120 (Kroatien)
Zypern	800-92537 (Griechisch)
Tschechien	800-353-637 (Tschechisch)
Dänemark	Garantieleistungen und Kundendienst: 7010-5150 (Dänisch)
Dominikanische Republik	1-866-434-2080 (Spanisch)
Equador	1-800-426911-OPCION 4 (Spanisch)
Ägypten	Primär: 0800-0000-850 Sekundär: 0800-0000-744 (Arabisch, Englisch)
El Salvador	800-6264 (Spanisch)

<b>Land oder Region</b>	<b>Telefonnummer</b>
Estland	372-66-0-800 (Estnisch, Russisch, Englisch)
Finnland	Garantieleistungen und Kundendienst: +358-800-1-4260 (Finnisch)
Frankreich	Garantieleistungen und Kundendienst: 0810-631-213 (Hardware) (Französisch)
Deutschland	Garantieleistungen und Kundendienst: 0800-500-4618 (gebührenfrei) (Deutsch)
Griechenland	Lenovo Geschäftspartner (Griechisch)
Guatemala	Wählen Sie 999-9190, warten auf den Operator und lassen sich mit 877-404-9661 (Spanisch)
Honduras	Wählen Sie 800-0123 (Spanisch)
Ungarn	+36-13-825-716 (Englisch, Ungarisch)
Indien	Primär: 1800-419-4666 (Tata) Sekundär: 1800-3000-8465 (Reliance) E-Mail: <a href="mailto:commercialts@lenovo.com">commercialts@lenovo.com</a> (Englisch und Hindi)
Indonesien	1-803-442-425 62 213-002-1090 (Standardgebühren fallen an) (Englisch, Bahasa-Indonesisch)
Irland	Garantieleistungen und Kundendienst: 01-881-1444 (Englisch)
Israel	Givat Shmuel Service Center: +972-3-531-3900 (Hebräisch, Englisch)
Italien	Garantieleistungen und Kundendienst: +39-800-820094 (Italienisch)
Japan	0120-000-817 (Japanisch, Englisch)
Kasachstan	77-273-231-427 (Standardgebühren fallen an) (Russisch, Englisch)
Korea	080-513-0880 (R-Gespräch) 02-3483-2829 (Ferngespräch) (Koreanisch)
Lettland	371-6707-360 (Lettisch, Russisch, Englisch)
Litauen	370 5278 6602 (Italienisch, Russisch, Englisch)
Luxemburg	ThinkServer und ThinkStation: 352-360-385-343 ThinkCentre und ThinkPad: 352-360-385-222 (Französisch)

<b>Land oder Region</b>	<b>Telefonnummer</b>
Malaysia	1-800-88-0013 03-7724-8023 (Standardgebühren fallen an) (Englisch)
Malta	356-21-445-566 (Englisch, Italienisch, Maltesisch-Arabisch)
Mexiko	001-866-434-2080 (Spanisch)
Niederlande	020-513-3939 (Holländisch)
Neuseeland	0508-770-506 (Englisch)
Nicaragua	001-800-220-2282 (Spanisch)
Norwegen	8152-1550 (Norwegisch)
Panama	Lenovo-Kundendienstzentrum: 001-866-434 (gebührenfrei) (Spanisch)
Peru	0-800-50-866 OPCION 2 (Spanisch)
Philippinen	1-800-8908-6454 (GLOBE-Teilnehmer) 1-800-1441-0719 (PLDT-Teilnehmer) (Tagalog, Englisch)
Polen	Laptops und Tablets mit dem Think-Logo: 48-22-273-9777 ThinkStation und ThinkServer: 48-22-878-6999 (Polnisch, Englisch)
Portugal	808-225-115 (Standardgebühren fallen an) (Portugiesisch)
Rumänien	4-021-224-4015 (Rumänisch)
Russland	+7-499-705-6204 +7-495-240-8558 (Standardgebühren fallen an) (Russisch)
Singapur	1-800-415-5529 6818-5315 (Standardgebühren fallen an) (Englisch, Mandarin, Malaiisch)
Slowakei	ThinkStation und ThinkServer: 421-2-4954-5555
Slowenien	386-1-2005-60 (Slowenisch)
Spanien	34-917-147-833 (Spanisch)
Sri Lanka	9477-7357-123 (Sumathi Informationssysteme) (Englisch)

<b>Land oder Region</b>	<b>Telefonnummer</b>
Schweden	Garantieleistungen und Kundendienst: 077-117-1040 (Schwedisch)
Schweiz	Garantieleistungen und Kundendienst: 0800-55-54-54 (Deutsch, Französisch, Italienisch)
Taiwan	0800-000-702 (Mandarin)
Thailand	001-800-4415-734 (+662) 787-3067 (Standardgebühren fallen an) (Thai, Englisch)
Türkei	444-04-26 (Türkisch)
Großbritannien	Standard-Garantieleistungen: 03705-500-900 (Ortstarif) Standard-Garantieleistungen: 08705-500-900 (Englisch)
USA	1-800-426-7378 (Englisch)
Uruguay	000-411-005-6649 (Spanisch)
Venezuela	0-800-100-2011 (Spanisch)
Vietnam	120-11072 (Gebührenfrei) 84-8-4458-1042 (Standardgebühren fallen an) (Vietnamesisch, Englisch)

---

## Anhang B: Hinweise

Lenovo bietet die Produkte, Services oder sonstige in diesem Dokument erwähnten Merkmale nicht zwingend in sämtlichen Ländern an. Wenden Sie sich an Ihren örtlichen Lenovo-Repräsentanten, wenn Sie erfahren möchten, welche Produkte und Services derzeit in Ihrer Region angeboten werden. Jegliche Referenzen zu Lenovo-Produkten, -Programmen oder -Services zielen nicht darauf ab und implizieren nicht, dass ausschließlich das erwähnte Lenovo-Produkt, -Programm oder der erwähnte Lenovo-Service genutzt werden kann. Stattdessen kann jedes funktional gleichwertige Produkt, Programm oder ein entsprechender Service genutzt werden, das/der die geistigen Eigentumsrechte von Lenovo nicht verletzt. Allerdings obliegt es der Verantwortlichkeit des Anwenders, die Funktion jeglicher sonstiger Produkte, Programme oder Services einzuschätzen und zu prüfen.

Lenovo kann Patentansprüche oder schwebende Patentansprüche hinsichtlich der in diesem Dokument beschriebenen Gegenstände innehaben. Die Ausgabe dieses Dokumentes verleiht Ihnen keinerlei Lizenzrechte an diesen Patenten. Sie können Lizenzanfragen in Schriftform an folgende Adresse senden:

*Lenovo (United States), Inc.  
1009 Think Place - Building One  
Morrisville, NC 27560  
U. S. A.  
Achtung: Lenovo-Lizenzierungsleiter/-in*

LENOVO STELLT DIESES DOKUMENT OHNE JEDE GEWÄHR BEREIT, OHNE AUSDRÜCKLICHE UND STILLSCHWEIGENDE GARANTIE, EINSCHLISSLICH DER STILLSCHWEIGENDEN GARANTIE DER NICHTVERLETZUNG, MARKTGÄNGIGKEIT ODER EIGNUNG FÜR EINEN BESTIMMTEN ZWECK. Manche Gerichtsbarkeiten untersagen die Ablehnung ausdrücklicher oder implizierter Gewährleistungen bei bestimmten Transaktionen. Aus diesem Grunde ist es möglich, dass diese Aussage nicht auf Sie zutrifft.

Diese Publikation kann technische Ungenauigkeiten oder typografische Fehler enthalten. Die hierin enthaltenen Informationen werden periodisch überarbeitet; diese Änderungen werden in neue Ausgaben dieser Publikation aufgenommen. Lenovo kann jederzeit und ohne Vorankündigung Verbesserungen und/oder Änderungen an dem/den Produkt(en) und/oder dem/den Programm(en) vornehmen, die in dieser Publikation beschrieben werden.

Das in diesem Dokument beschriebene Produkt ist nicht für die Benutzung bei Transplantations- oder anderen lebenserhaltenden Anwendungen geeignet. Wenn das Produkt bei diesen Anwendungen nicht ordnungsgemäß arbeitet, können Personenverletzungen oder Tod die Folge sein. Die in diesem Dokument enthaltenen Informationen wirken sich nicht auf Produktspezifikationen oder Gewährleistungen hinsichtlich der Lenovo-Produkte aus. Kein Teil dieses Dokumentes darf als ausdrückliche oder implizierte Lizenz oder Schadensersatzgrundlage hinsichtlich der geistigen Eigentumsrechte von Lenovo oder Dritten ausgelegt werden. Sämtliche in diesem Dokument enthaltenen Informationen wurden unter bestimmten Umgebungsbedingungen gewonnen und dienen Illustrationszwecken. Die erzielten Ergebnisse können unter anderen Betriebsbedingungen abweichen.

Lenovo kann jegliche von Ihnen übermittelten Informationen auf beliebige, von Lenovo als angemessen erachtete, Weise verwenden oder verteilen, ohne dass sich daraus Ihnen gegenüber eine Verpflichtung ergibt.

Jegliche Referenzen in dieser Publikation auf Lenovo-ferne Internetseiten werden lediglich aus Annehmlichkeitsgründen zur Verfügung gestellt und stellen auf keine Weise eine Empfehlung solcher Internetseiten dar. Die Inhalte solcher Internetseiten sind nicht Teil der Materialien dieses Lenovo-Produkts, die Nutzung solcher Internetseiten geschieht auf Ihr eigenes Risiko.

Die in diesem Dokument enthaltenen Leistungsdaten wurden in einer kontrollierten Umgebung ermittelt. Daher können die bei anderen Betriebsumgebungen erzielten Leistungswerte hiervon stark abweichen. Einige Messungen können bei in der Entwicklung befindlichen Systemen vorgenommen worden sein, es besteht keine Gewährleistung, dass mit allgemein verfügbaren Systemen dieselben Ergebnisse erzielt werden. Weiterhin können einige Messwerte über Extrapolation hochgerechnet werden. Die tatsächlichen Ergebnisse können abweichen. Der/Die Benutzer/-in dieses Dokuments sollte die anwendbaren Daten speziell für Ihre spezielle Umgebung abgleichen.

---

## Recyclinginformationen

Lenovo bittet Inhaber von IT-Geräten, diese nach Ablauf deren Nutzungsdauer verantwortungsvoll zu recyceln. Lenovo unterstützt Geräteinhaber mit einer Vielzahl von Programmen und Dienstleistungen bei der Entsorgung ihrer IT-Geräte. Informationen zum Recycling von Lenovo-Produkten finden Sie unter:

<http://www.lenovo.com/lenovo/environment/recycling>

環境配慮に関して

本機器またはモニターの回収リサイクルについて

企業のお客様が、本機器が使用済みとなり廃棄される場合は、資源有効利用促進法の規定により、産業廃棄物として、地域を管轄する県知事あるいは、政令市長の許可を持った産業廃棄物処理業者に適正処理を委託する必要があります。また、弊社では資源有効利用促進法に基づき使用済みパソコンの回収および再利用・再資源化を行う「PC回収リサイクル・サービス」を提供しています。詳細は、

[https://www.lenovo.com/jp/ja/services\\_warranty/recycle/pcrecycle/](https://www.lenovo.com/jp/ja/services_warranty/recycle/pcrecycle/)をご参照ください。

また、同法により、家庭で使用済みとなったパソコンのメーカー等による回収再資源化が2003年10月1日よりスタートしました。詳細は、[https://www.lenovo.com/jp/ja/services\\_warranty/recycle/personal/](https://www.lenovo.com/jp/ja/services_warranty/recycle/personal/)をご参照ください。

重金属を含む内部部品の廃棄処理について

本機器のプリント基板等には微量の重金属（鉛など）が使用されています。使用後は適切な処理を行うため、上記「本機器またはモニターの回収リサイクルについて」に従って廃棄してください。

## Alte Lenovo-Geräte oder -Monitore sammeln und recyceln

Falls Sie ein Mitarbeiter des Unternehmens sind, müssen Sie Ihren Lenovo-Computer oder -Monitor, die Eigentum des Unternehmens sind, gemäß dem Gesetz zur Förderung der effektiven Nutzung von Rohstoffen entsorgen. Computer und Monitore sind als Industrieabfall klassifiziert und sollten durch einen behördlich zertifizierten Industriemüllentsorgungsdienstleister ordnungsgemäß entsorgt werden. Lenovo Japan wird mit seinem PC-Sammelungs- und Recyclingdienst für die Sammlung, Wiederverwertung und das Recycling alter Computer und Monitore den Anforderungen des Gesetzes zur Förderung der effektiven Nutzung von Rohstoffen gerecht. Besuchen Sie für weitere Details die Lenovo-Webseite unter

[https://www.lenovo.com/jp/ja/services\\_warranty/recycle/pcrecycle/](https://www.lenovo.com/jp/ja/services_warranty/recycle/pcrecycle/). Im Einklang mit dem Gesetz zur Förderung der effektiven Nutzung von Rohstoffen haben wir am 1. Oktober 2003 mit der Sammlung und dem Recycling von privat genutzten Computern und Monitoren durch den Hersteller begonnen. Diese Dienstleistung ist kostenlos für alle privat genutzten Computer, die nach dem 1. Oktober 2003 verkauft wurden. Besuchen Sie für weitere Details die Lenovo-Webseite unter:

[https://www.lenovo.com/jp/ja/services\\_warranty/recycle/personal/](https://www.lenovo.com/jp/ja/services_warranty/recycle/personal/).

## Entsorgung von Lenovo Computerteilen

Einige in Japan verkaufte Lenovo-Computerprodukte können schwermetallhaltige oder sonstige umweltsensible Substanzen enthaltene Komponenten besitzen. Entsorgen Sie solche Komponenten, wie z.B. Platinen oder Treiber, ordnungsgemäß anhand der oben beschriebenen Methode für die Sammlung und das Recycling alter Computer und Monitore.



---

## Konformitätserklärung für die Türkei

Das Lenovo-Produkt erfüllt die Anforderungen der Richtlinie zur Beschränkung der Benutzung bestimmter gefährlicher Substanzen in elektrischen und elektronischen Geräten (EEE) der Republik Türkei.

### Türkiye EEE Yönetmeliğine Uygunluk Beyanı

Bu Lenovo ürünü, T.C. Çevre ve Orman Bakanlığı'nın "Elektrik ve Elektronik Eşyalarda Bazı Zararlı Maddelerin Kullanımının Sınırlandırılmasına Dair Yönetmelik (EEE)" direktiflerine uygundur.

EEE Yönetmeliğine Uygundur.

Lenovo und das Lenovo-Logo sind Handelsmarken von Lenovo in den Vereinigten Staaten sowie in weiteren Ländern.

---

## Ukraine-RoHS

Цим підтверджуємо, що продукція Леново відповідає вимогам нормативних актів України, які обмежують вміст небезпечних речовин.

---

## Indien-RoHS

RoHS-konform gemäß Elektro- und Elektronikabfallrichtlinien (Management und Handhabung), 2011.

---

## Marken

Die folgenden Begriffe sind Marken von Lenovo in den Vereinigten Staaten, anderen Ländern oder beides:

- Lenovo
- Das Lenovo-Logo
- ThinkCenter
- ThinkPad
- ThinkVision

Microsoft, Windows und Windows NT sind Marken der Microsoft-Unternehmensgruppe. Sonstige Firmen-, Produkt- oder Servicennamen können Marken oder Servicemarken von Dritten sein.

---

## Netzkabel und Netzadapter

Verwenden Sie nur das vom Hersteller mitgelieferte Netzkabel und den vom Hersteller mitgelieferten Netzadapter.

Verwenden Sie das Netzkabel nicht für andere Geräte.

---

## Sambia

