


# Wiederaufladbarer Dell Premier Active Pen

PN7522W

Benutzerhandbuch



## Anmerkungen, Vorsichtshinweise und Warnungen

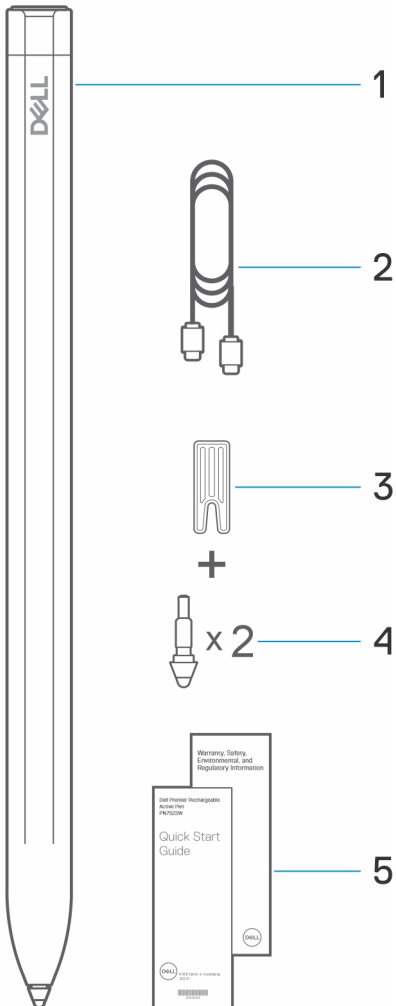
 **ANMERKUNG:** HINWEIS enthält wichtige Informationen, mit denen Sie Ihr Produkt besser nutzen können.

 **VORSICHT: ACHTUNG** deutet auf mögliche Schäden an der Hardware oder auf den Verlust von Daten hin und zeigt, wie Sie das Problem vermeiden können.

 **WARNUNG: WARNUNG** weist auf ein potenzielles Risiko für Sachschäden, Verletzungen oder den Tod hin.

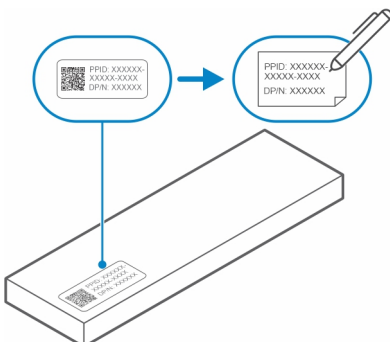
<b>Kapitel 1: Inhalt des Pakets</b> .....	<b>4</b>
<b>Kapitel 2: Funktionen</b> .....	<b>6</b>
<b>Kapitel 3: Einrichten von PN7522W</b> .....	<b>8</b>
Anschließen und Aufladen des Stifts.....	8
Manuelle Bluetooth-Kopplung.....	8
<b>Kapitel 4: Dell Peripheral Manager</b> .....	<b>10</b>
<b>Kapitel 5: Festhalten Ihres PN7522W</b> .....	<b>11</b>
<b>Kapitel 6: Technische Daten</b> .....	<b>12</b>
<b>Kapitel 7: Ersetzen der Stiftspitze</b> .....	<b>13</b>
<b>Kapitel 8: Tile</b> .....	<b>14</b>
<b>Kapitel 9: Troubleshooting</b> .....	<b>15</b>
<b>Kapitel 10: Gesetzliche Informationen</b> .....	<b>16</b>
<b>Kapitel 11: Sicherheitsinformationen</b> .....	<b>17</b>
<b>Kapitel 12: Hilfe erhalten und Kontaktaufnahme mit Dell</b> .....	<b>18</b>

# Inhalt des Pakets

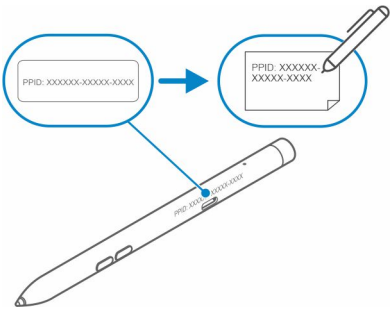


1. Wiederaufladbarer Dell Premier Active Pen
2. USB-C-zu-USB-C-Kabel
3. Stiftspitzen-Entferner
4. Stiftspitzen (2)
5. Dokumente

**ANMERKUNG:** Notieren Sie für eine mögliche Inanspruchnahme der Garantie die PPID-Nummer auf der Rückseite der Verpackung, oder bewahren Sie die Verpackung auf.



**i** **ANMERKUNG:** Die PPID-Nummer kann auch von einer zweiten Stelle auf dem Stiftkörper notiert werden.



# Funktionen



**Tabelle 1. Funktionen und Merkmale Ihres PN7522W**

Funktion	Funktionalität
1 Spitze	Führen Sie die Spitze über einen Touchscreen, um den Mauszeiger zu bewegen. Dadurch können Sie schreiben, zeichnen und Objekte auswählen.
2 Untere Drucktaste	Halten Sie die untere Drucktaste gedrückt und führen Sie die Spitze über den Bereich, den Sie löschen möchten. Informationen zum Ändern der Funktionen dieser Taste finden Sie unter <a href="#">Dell Peripheral Manager</a> .
3 Obere Drucktaste	Drücken Sie die obere Drucktaste, um das Kontextmenü zu öffnen oder einen Rechtsklick durchzuführen. Informationen zum Ändern der Funktionen dieser Taste finden Sie unter <a href="#">Dell Peripheral Manager</a> .
4 USB-Ladeanschluss (Typ C)	<p><b>ANMERKUNG:</b> Stellen Sie sicher, dass Ihr Laptop mit dem Internet verbunden ist, bevor Sie das USB-C-Kabel an Ihren Laptop und den Stift anschließen.</p> <p>Verbinden Sie das USB-C-Kabel mit dem USB-C-Anschluss ihres Stifts und dem Laptop, um Ihren PN7522W aufzuladen und eine Bluetooth-Kopplung mit Ihrem Laptop herzustellen, falls noch nicht gekoppelt. Nachdem Ihr Stift über Bluetooth mit Ihrem Laptop gekoppelt wurde, wird <a href="#">Dell Peripheral Manager</a> automatisch heruntergeladen.</p>
5 LED-Anzeige	<p><b>Blau</b></p> <ul style="list-style-type: none"> <li>• Blinkt – Bluetooth-Kopplung aktiviert</li> <li>• Dauerhaft (für drei Sekunden) – Bluetooth erfolgreich gekoppelt</li> </ul> <p><b>Weiß</b></p> <ul style="list-style-type: none"> <li>• Blinkt – Aktualisierung der Stift-Firmware</li> <li>• Dauerhaft – Stift wird geladen</li> </ul> <p><b>Gelb</b></p> <p>Blinkt – Stifttakku ist niedrig</p> <p><b>Grün</b></p> <p>Blinkt – <a href="#">Tile</a> sucht den Stift</p>
6 Obere Taste	<p>Bevor Sie Ihren PN7522W mit Ihrem Laptop koppeln, halten Sie die Taste drei Sekunden lang gedrückt, um den Kopplungsmodus zu aktivieren.</p> <p>Nach der Kopplung Ihres PN7522W mit Ihrem Laptop:</p> <ul style="list-style-type: none"> <li>• Einmaliges Drücken – Pen-Menü starten</li> <li>• Doppelttes Drücken – Screenshot erstellen</li> <li>• Langes Drücken (1,5 s) – Haftnotizen starten</li> <li>• Drücken und halten oder drücken Sie zweimal hintereinander, um Ihren Bluetooth-gekoppelten Laptop aus dem Ruhemodus zu reaktivieren.</li> </ul> <p><b>ANMERKUNG:</b> Diese Funktion ist nur auf Computern verfügbar, die den modernen Standby-Modus unterstützen.</p>

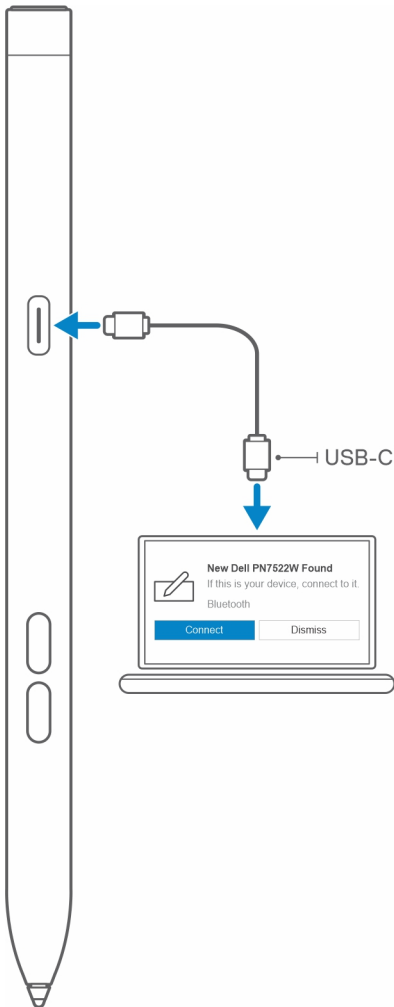
**Tabelle 1. Funktionen und Merkmale Ihres PN7522W (fortgesetzt)**

Funktion	Funktionalität
	<p data-bbox="687 271 1489 331">① <b>ANMERKUNG:</b> Diese Funktionen sind nur unter Windows 10 und Windows 11 verfügbar.</p> <p data-bbox="687 349 1476 474">① <b>ANMERKUNG:</b> Diese Funktionen können durch die Neuprogrammierungstastenfunktion im Dell Peripheral Manager (DPeM) geändert werden. Weitere Informationen zur Installation von DPeM finden Sie unter <a href="#">Dell Peripheral Manager</a>.</p> <p data-bbox="687 495 1404 521">Wenn Sie Microsoft Powerpoint im <b>Präsentationsmodus</b> verwenden:</p> <ul data-bbox="687 539 1433 600" style="list-style-type: none"><li>● Halten Sie die Taste gedrückt, um zur nächsten Folie zu gelangen.</li><li>● Drücken Sie zweimal schnell, um zur vorherigen Folie zurückzukehren.</li></ul> <p data-bbox="687 607 1453 732">① <b>ANMERKUNG:</b> Diese Funktionen in Microsoft PowerPoint sind nur verfügbar, wenn Dell Peripheral Manager (DPeM) installiert ist. Weitere Informationen zur Installation von DPeM finden Sie unter <a href="#">Dell Peripheral Manager</a>.</p>

# Einrichten von PN7522W

## Anschließen und Aufladen des Stifts

Schließen Sie den Stift an Ihren Laptop an, um ihn automatisch zu aktivieren. Der Stift funktioniert erst nach dieser Aktivierung.



Führen Sie die folgenden Schritte aus, um den Stift anzuschließen und aufzuladen:

1. Um Ihren PN7522W aufzuladen, schließen Sie ein Ende des Typ-C-Kabels an den Ladeanschluss und das andere Ende an Ihren Laptop oder Tablet-PC an.
2. Sobald Sie Ihren PN7522W mit Ihrem Laptop oder Tablet verbinden, wird ein Popup-Fenster angezeigt, in dem Sie aufgefordert werden, Ihren Stift über Bluetooth mit dem Laptop zu koppeln.
3. Klicken Sie auf **Connect** (Verbinden), um die Bluetooth-Kopplung zu bestätigen.


**ANMERKUNG:** Entfernen Sie das USB-C-Kabel erst, wenn der Stift vollständig aufgeladen ist.


## Manuelle Bluetooth-Kopplung

### Info über diese Aufgabe

Führen Sie die folgenden Schritte aus, wenn Sie Ihren Stift nicht automatisch über die USB-C-Kabelverbindung koppeln können.



 **ANMERKUNG:** Sie können Ihren PN7522W nur mit ausgewählten Dell Laptops verwenden. Eine Liste der unterstützten Geräte finden Sie unter [www.dell.com](http://www.dell.com).

 **ANMERKUNG:** Wenn Ihr PN7522W bereits unter den Bluetooth-Geräten aufgeführt ist, entfernen Sie ihn aus der Liste, bevor Sie die folgenden Schritte ausführen.

### Schritte

1. Drücken und halten Sie die Taste für drei Sekunden gedrückt, um den Kopplungsmodus zu aktivieren. Das blaue Bluetooth-Kopplungslicht beginnt zu blinken, um zu bestätigen, dass der Kopplungsmodus aktiviert ist.
2. Geben Sie in der **Windows**-Suche `Bluetooth` ein.
3. Tippen oder klicken Sie in der angezeigten Liste auf **Bluetooth und andere Geräte**.
4. Stellen Sie sicher, dass Bluetooth aktiviert ist.
5. Tippen oder klicken Sie in der Liste der Geräte unter **Bluetooth und andere Geräte** auf **Dell PN7522W→Koppeln**.

 **ANMERKUNG:** Wenn PN7522W nicht aufgelistet ist, stellen Sie sicher, dass der Kopplungsmodus auf dem Stift aktiviert ist.

6. Bestätigen Sie den Kopplungsmodus auf dem Stift und auf dem Gerät. Das Bluetooth-Kopplungslicht leuchtet einige Sekunden lang stetig blau, um anzuzeigen, dass die Kopplung abgeschlossen ist, und erlischt dann. Nach erfolgreicher Kopplung werden Ihr Gerät und Ihr Stift automatisch verbunden, wenn Bluetooth aktiviert ist und sich innerhalb des Bluetooth-Bereichs befindet.

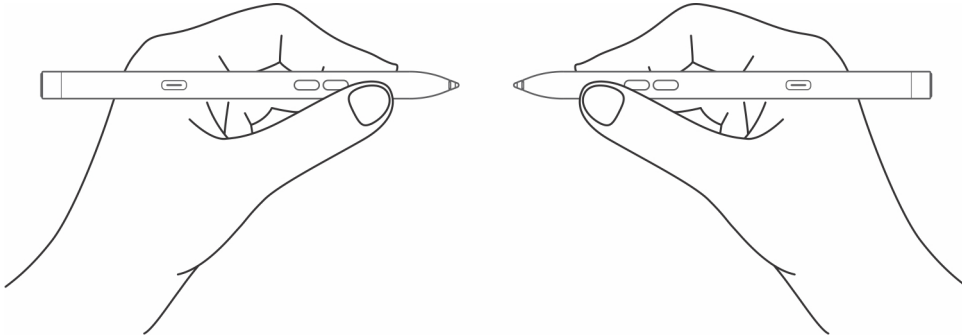
# Dell Peripheral Manager

Verwenden Sie Dell Peripheral Manager (DPeM), um die Stift Tasten anzupassen, die Druckempfindlichkeit zu ändern usw. Die neueste Version von DPeM wird automatisch auf Ihrem Laptop oder Tablet installiert, wenn Sie Ihren Stift einrichten. Die Installation kann bis zu 20 Minuten in Anspruch nehmen. Wenn DPeM nicht automatisch installiert wird, führen Sie die folgenden Schritte aus:

1. Stellen Sie sicher, dass Sie die neuesten Windows- und Treiberaktualisierungen auf Ihrem Laptop oder Tablet installiert haben.
  - i ANMERKUNG:** Weitere Informationen zur Installation der neuesten Version von Windows und Updates finden Sie im Wissensdatenbank-Artikel [Windows Update: FAQ](#).
  - i ANMERKUNG:** Verwenden Sie die SupportAssist-Anwendung, um die Treiber auf Ihrem Laptop zu aktualisieren. Navigieren Sie zu [SupportAssist für PCs und Tablets](#).
  - i ANMERKUNG:** Weitere Informationen zum manuellen Aktualisieren von Treibern finden Sie unter **Anleitung zum Herunterladen und Installieren eines Treibers**, im Dell KnowledgeBase-Artikel [Häufig gestellte Fragen zu Treibern und Downloads](#).
2. Installieren Sie DPeM.
  - a. Rufen Sie die Download-Seite für [Dell Peripheral Manager](#) auf.
  - b. Tippen oder klicken Sie auf **Download**.
  - c. Sobald das DPeM-Installationsprogramm heruntergeladen wurde, tippen oder klicken Sie auf das Installationsprogramm, um die Installation zu starten, und befolgen Sie dann die Anweisungen auf dem Bildschirm.

## Festhalten Ihres PN7522W

Halten Sie Ihren PN7522W fest, als wenn Sie einen Bleistift oder Stift halten. Passen Sie den Griff so an, dass Sie die Drucktaste einfach verwenden können. Stellen Sie sicher, dass Sie beim Zeichnen oder Positionieren des Stifts nicht versehentlich die Drucktasten drücken.



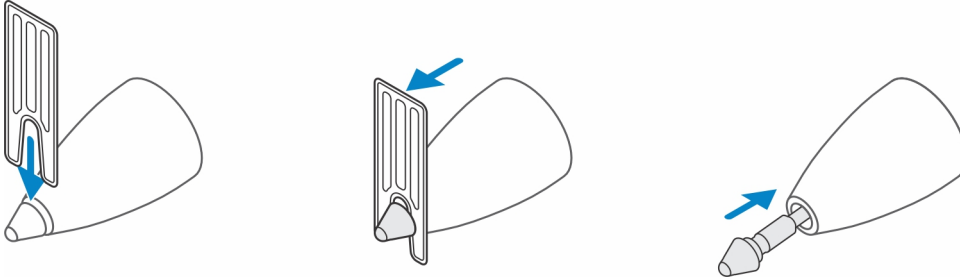
## Technische Daten

**Tabelle 2. Technische Daten Ihres PN7522W**

Modell	PN7522W
Abmessungen und Gewicht:	
Länge	155 mm (6,10 Zoll)
Durchmesser	9,80 mm (0,38 Zoll)
Gewicht	14,20 g
Wireless	Bluetooth 5.1
Wireless-Betriebsbereich	10 m (32,80 Fuß)
Farbtechnologie	<ul style="list-style-type: none"> <li>• AES 1.0/2.0</li> <li>• WGP</li> </ul>
Erkennungshöhe der Stiftspitze	5 mm bis 10 mm (0,20 Zoll bis 0,39 Zoll)
Batterien	Wiederaufladbarer Lithium-Ionen-Akku
Unterstütztes Betriebssystem	<ul style="list-style-type: none"> <li>• Windows 10</li> <li>• Windows 11</li> </ul>
Temperatur:	
Lagerung	-10 °C bis 55 °C (14 °F bis 131 °F)
Betrieb	5 °C bis 40 °C (41 °F bis 104 °F)
Luftfeuchtigkeit	30 % bis 80 %
Andere	<p><b>i ANMERKUNG:</b> Es wird nicht empfohlen, den Stift mit Alkohol oder Lösungsmitteln (einschließlich Desinfektionsmittel) zu benetzen.</p>

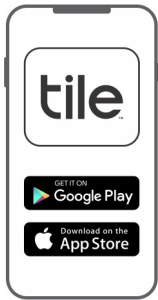
## Ersetzen der Stiftspitze

Wenn die Stiftspitze Ihres PN7522W abgenutzt oder beschädigt ist, ersetzen Sie die Stiftspitze mithilfe des Spitzen-Kits, wie in der folgenden Abbildung gezeigt.

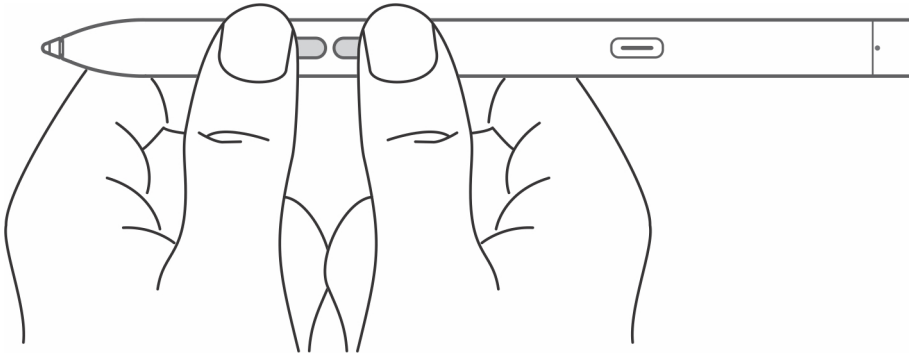


# Tile

Sie können **Tile** auf **Android** oder **Apple iOS** Geräten installieren. Es ermöglicht Ihnen, Ihren PN7522W in der **Tile-App** zu finden. Weitere Informationen finden Sie in den Hilfeinformationen zu **Tile** auf Ihrem Gerät.



Um den Tile-Kopplungsmodus auf Ihrem Stift zu aktivieren und die Tile-App über Bluetooth mit Ihrem Stift zu synchronisieren, halten Sie die oberen und unteren Drucktasten des Stifts gedrückt.



# Troubleshooting

**ANMERKUNG:** Sie können Ihren PN7522W nur mit ausgewählten Dell Laptops verwenden. Eine Liste der unterstützten Laptops finden Sie unter [www.dell.com](http://www.dell.com).

**Tabelle 3. Fehlerbehebung des Dell Active Pen**

Probleme	Mögliche Gründe	Mögliche Lösungen
Stifttasten funktionieren nicht, der Stift schreibt oder zeichnet nicht auf Ihrem Laptop.	Der Laptop unterstützt den Stift nicht.	Der Stift funktioniert nur mit unterstützten Dell Laptops.
	Der Akku ist vollständig entladen.	Laden Sie den Stift mithilfe des USB-C-Kabels in der Verpackung auf.
	Laden Sie den Stift mithilfe des USB-C-Kabels in der Verpackung auf.	Schließen Sie den Stift über das im Lieferumfang enthaltene USB-C-Kabel an Ihren Laptop an.
Der Stift koppelt nicht automatisch mit dem Laptop, wenn er beim ersten Setup mit einem USB-Typ-C-Kabel verbunden ist.	Die Swift Pair-Funktion ist in Windows nicht aktiviert.	Gehen Sie auf Ihrem Laptop zu <b>Windows-Einstellungen</b> , klicken oder tippen Sie auf <b>Geräte</b> , dann <b>Bluetooth und andere Geräte</b> und wählen Sie dann <b>Benachrichtigungen anzeigen, um eine Verbindung mit Swift Pair herzustellen</b> .
	USB-C-Kabel funktioniert nicht.	Ersetzen Sie das USB-C-Kabel.
Der Stift kann nicht mit dem Laptop gekoppelt werden	Bluetooth-Treiber ist veraltet.	Installieren Sie den neuesten Bluetooth-Treiber für Ihren Laptop.
Das Bluetooth-Kopplungslicht leuchtet nicht.	Der Akku ist vollständig entladen.	Laden Sie den Stift mithilfe des mitgelieferten USB-C-Kabels auf.
Die Standardfunktionen für die Drucktasten funktionieren nicht wie erwartet.	Die Standardfunktion wurde geändert oder überschrieben.	Starten Sie <b>DPeM</b> , um die Funktionszuweisung der Tasten zu überprüfen.
Die Tile-App kann meinen Stift nicht finden.	Der Stift befindet sich möglicherweise außerhalb des Bluetooth-Bereichs von Tile.	Verwenden Sie diese Funktion im Bluetooth-Bereich von Tile von 10 Metern in einem nicht blockierten Bereich.  Wenn Sie Ihren Stift an einer Stelle verloren haben, die weiter als 10 Meter entfernt ist, befolgen Sie die Anweisungen der Tile-App, um den letzten Standort anzuzeigen.
Die Oberfläche des Stifts löst sich ab.	Flüssigkeit auf Basis von Alkohol kann die Stiftoberfläche beschädigen.	Vermeiden Sie die direkte Verwendung von Reinigungsmitteln oder Desinfektionsmitteln auf Alkoholbasis direkt auf dem Stift.
	Ungeeignete Lager- und Betriebstemperatur sowie Luftfeuchtigkeit können den Stiftkörper beschädigen.	Weitere Informationen zu den Lagerungs- und Betriebsspezifikationen des Stifts finden Sie unter <a href="#">Technische Daten</a> .

# Gesetzliche Informationen

## Garantie

### **Eingeschränkte Garantie und Rückgaberecht**

Produkte der Marke Dell verfügen über einen dreijährigen eingeschränkten Hardwareservice. Wenn diese in Verbindung mit einem Dell System erworben wurden, unterliegen diese der Systemgarantie.

### **Für Kunden in den USA:**

Dieser Kauf und die Verwendung des Produkts unterliegen der Dell Endbenutzervereinbarung, die unter [www.dell.com/terms](http://www.dell.com/terms) abgerufen werden kann. Dieses Dokument enthält eine verbindliche Schiedsklausel.

### **Für Kunden in Europa, im Nahen Osten und in Afrika:**

Verkaufte und verwendete Dell Produkte unterliegen den geltenden nationalen Verbraucherrechten, den Bedingungen des mit dem Händler abgeschlossenen Kaufvertrags und den Bedingungen der Dell Endbenutzervereinbarung.

Ggf. stellt Dell außerdem eine zusätzliche Hardwaregarantie zur Verfügung. Die vollständigen Details der Dell Endbenutzervereinbarung und die Garantiebedingungen finden Sie unter [www.dell.com](http://www.dell.com). Wählen Sie dort Ihr Land aus der Liste unten auf der Seite aus und klicken Sie dann auf den Link „Nutzungsbedingungen“, um die Garantiebedingungen anzuzeigen.

### **Für Kunden außerhalb der USA:**

Verkaufte und verwendete Dell Produkte unterliegen den geltenden nationalen Verbraucherrechten, den Bedingungen des mit dem Händler abgeschlossenen Kaufvertrags und den Dell Garantiebedingungen. Ggf. stellt Dell außerdem eine zusätzliche Hardwaregarantie zur Verfügung. Die vollständigen Garantiebedingungen finden Sie unter [www.dell.com](http://www.dell.com). Wählen Sie dort Ihr Land aus der Liste unten auf der Seite aus und klicken Sie dann auf den Link „Terms and Conditions“ (Nutzungsbedingungen) oder „Support“, um die Garantiebedingungen anzuzeigen.



# Sicherheitsinformationen

## FCC-Hinweise (nur USA) und andere Sicherheitsinformationen

FCC-Hinweise und andere Sicherheitsinformationen finden Sie unter [www.dell.com/regulatory\\_compliance](http://www.dell.com/regulatory_compliance).

Das Gerät entspricht Kapitel 15 der FCC-Bestimmungen. Der Betrieb unterliegt den beiden folgenden Bedingungen:

1. Dieses Gerät darf keine schädlichen Störungen verursachen.
2. Dieses Gerät muss jede empfangene Störung annehmen, einschließlich einer Störung, die zu unerwünschtem Betrieb führen könnte.

**⚠ VORSICHT: Änderungen oder Modifikationen, die ohne die ausdrückliche Genehmigung der für die Konformität verantwortlichen Stelle an diesem Gerät vorgenommen werden, können die Benutzerbefugnis zum Betrieb des Gerätes ungültig machen.**

Das Gerät wurde getestet und entspricht den in Abschnitt 15 der FCC-Bestimmungen für digitale Geräte der Klasse B festgelegten Grenzwerten. Die in diesen Bestimmungen festgelegten Grenzwerte sollen in Wohngebieten einen weitgehend störungsfreien Betrieb gewährleisten. Dieses Gerät erzeugt und verwendet Hochfrequenzenergie und kann diese abstrahlen. Wird das Gerät nicht entsprechend der Bedienungsanleitung des Herstellers installiert und verwendet, kann es Fernmeldeeinrichtungen stören. Es kann jedoch nicht garantiert werden, dass bei einer bestimmten Installation nicht doch Störungen auftreten. Wenn das Gerät den Radio- oder Fernsehempfang stört, was sich durch Aus- und Wiedereinschalten des Geräts feststellen lässt, sollten Sie versuchen, die Störungen mithilfe einer oder mehrerer der folgenden Maßnahmen zu beheben:

- Richten Sie die Empfangsantenne neu aus oder stellen Sie sie an einem anderen Ort auf.
- Vergrößern Sie den Abstand zwischen Gerät und Empfänger.
- Schließen Sie das Gerät an eine Steckdose eines anderen Stromkreises als dem des Empfangsgeräts an.
- Wenden Sie sich an den Händler oder an einen erfahrenen Radio- und Fernsichttechniker.

Es müssen abgeschirmte Kabel mit diesem Gerät verwendet werden, um die Einhaltung der FCC-Grenzwerte für Geräte der Klasse sicherzustellen.

# Hilfe erhalten und Kontaktaufnahme mit Dell

## Kontaktaufnahme mit Dell

Informationen zur Kontaktaufnahme mit Dell für den Verkauf, den technischen Support und den Kundendienst erhalten Sie unter [www.dell.com/contactdell](http://www.dell.com/contactdell).

**ANMERKUNG:** Die Verfügbarkeit ist je nach Land und Produkt unterschiedlich, und bestimmte Dienstleistungen sind in Ihrer Region eventuell nicht verfügbar.

**ANMERKUNG:** Wenn Sie nicht über eine aktive Internetverbindung verfügen, können Sie Kontaktinformationen auch auf Ihrer Auftragsbestätigung, dem Lieferschein, der Rechnung oder im Dell-Produktkatalog finden.

## Selbsthilfe-Ressourcen

Mithilfe dieser Online-Selbsthilfe-Ressourcen erhalten Sie Informationen und Hilfe zu Dell-Produkten:

**Tabelle 4. Hilfe erhalten und Kontaktaufnahme mit Dell**

Informationen zu Produkten und Dienstleistungen von Dell	<a href="http://www.dell.com/support">www.dell.com/support</a>
Onlinehilfe für Betriebssystem	<a href="http://www.dell.com/support/windows">www.dell.com/support/windows</a>
Informationen zur Behebung von Störungen, Benutzerhandbücher, Installationsanweisungen, technische Daten, Blogs für technische Hilfe, Treiber, Software-Updates usw.	<a href="http://www.dell.com/support">www.dell.com/support</a>