

Dell Premier




Aufladbare Maus – MS900

Bedienungsanleitung

Bestimmungsmodell: MS900/UD2301



Hinweis, Achtung und Warnung

-  **HINWEIS:** Ein HINWEIS weist Sie auf wichtige Informationen hin, die Ihnen die Bedienung Ihres Geräts erleichtern.
-  **ACHTUNG:** ACHTUNG weist auf mögliche Hardwarebeschädigungen oder Datenverluste bei Nichtbeachtung der Bedienungshinweise hin.
-  **WARNUNG:** „Warnung“ zeigt die Gefahr möglicher Sachschäden und (lebensgefährlicher) Verletzungen.

© 2023 Dell Inc. oder ihre Tochtergesellschaften. Alle Rechte vorbehalten. Dell, EMC und andere Marken sind Marken der Dell Inc. oder ihrer Tochtergesellschaften. Andere Marken können Marken ihrer jeweiligen Besitzer sein.

2023-01

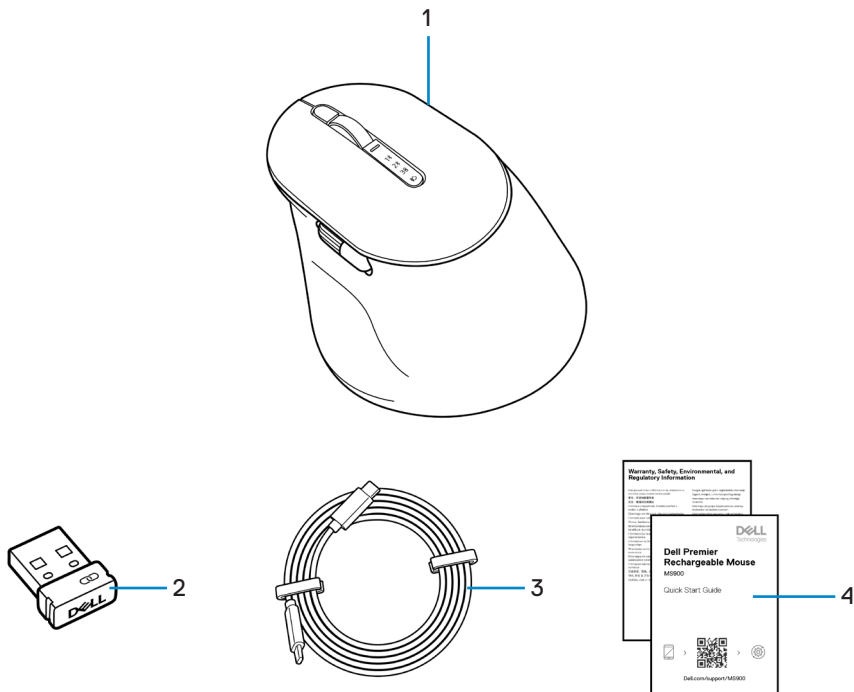
Rev. A00

Inhalt

Lieferumfang	5
Funktionen und Merkmale	6
Dell Peripheral Manager	7
Ihre kabellose Maus einrichten.	8
Batterie aufladen.	8
Farben der Batterielichtanzeige	9
Ihre kabellose Maus einschalten	9
Ihre kabellose Maus koppeln	10
Bluetooth-Treiber herunterladen und installieren	10
Herunterladen und installieren	10
Nutzerschnittstelle	11
Ihre Drahtlosmaus über Swift Pair koppeln	12
Ihre Drahtlosmaus über Bluetooth koppeln	13
Gerät zwei per Bluetooth koppeln	15
Mit einem Dell-Secure-Link-USB-Empfänger koppeln	16
Zwischen gekoppelten Geräten umschalten.	18
Bildlaufgeschwindigkeit ändern	19
Problemlösung	20
Technische Daten	25
Allgemein	25
Stromversorgung.	25
Physische Eigenschaften	26

Umgebung	26
Drahtloskonnektivität	26
Gesetzlich relevante Informationen	27
Garantie	27
Eingeschränkte Garantie und Rückgabebedingungen	27
Für Kunden aus den USA	27
Für Kunden aus Europa, dem Mittleren Osten und Afrika	27
Für Kunden außerhalb der USA	27

Lieferumfang



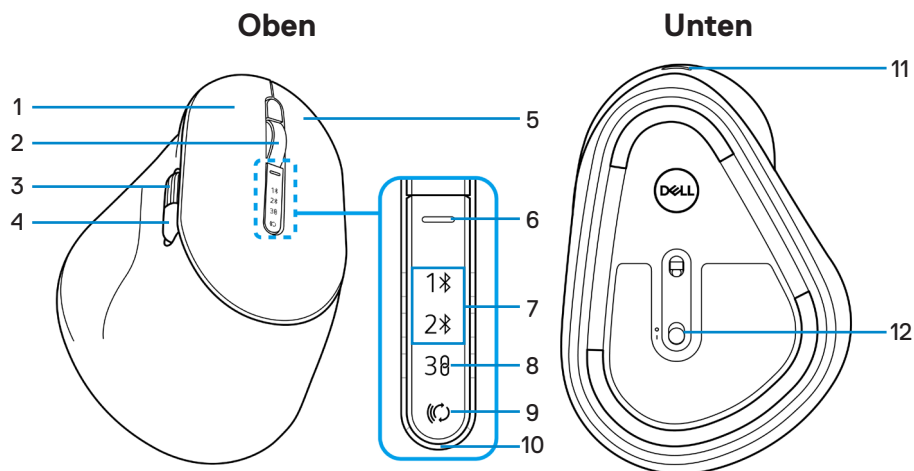
1. Maus

3. USB-C-zu-USB-C-Ladekabel

2. Dell-Secure-Link-USB-Empfänger

4. Dokumente

Funktionen und Merkmale



1. Linkstaste
2. Vertikales Scrollrad
3. Horizontales Scrollrad (Standard: vorwärts, mit Dell Peripheral Manager programmierbar)
4. Seitliche Taste (Standard: rückwärts, mit Dell Peripheral Manager programmierbar)
5. Rechtstaste
6. Bildlaufgeschwindigkeit-Umschalttaste
7. Bluetooth-Modi
8. HF-2,4-GHz-Modus (USB-Empfänger)
9. Verbindungsmodus-Taste
10. LED-Anzeige bei geringem Akkustand
11. USB-C-Anschluss
12. Ein-/Ausmacher

Dell Peripheral Manager

Die Software Dell Peripheral Manager ermöglicht Ihnen die Einrichtung und Verwaltung der verschiedenen mit Ihrem Computer verbundener Dell-Peripheriegeräte.

Bei der aufladbaren Maus Dell Premier ermöglicht Ihnen diese Software Folgendes:

- Programmierbaren Tasten Aktionen zuweisen.
- Primäre Maustaste (links oder rechts) festlegen.
- Mausempfindlichkeit über DPI-Einstellung anpassen.
- Geräteinformationen wie Firmware-Version und Batteriestand einsehen.
- Firmware Ihrer Geräte aktualisieren.



Weitere Informationen zu Dell Peripheral Manager, finden Sie unter www.dell.com/support/dpem

Sie können die Software über diesen Link herunterladen. Darüber hinaus finden Sie im Dokumentation-Register eine detaillierte Bedienungsanleitung und Artikel zur Benutzung und Problemlösung.

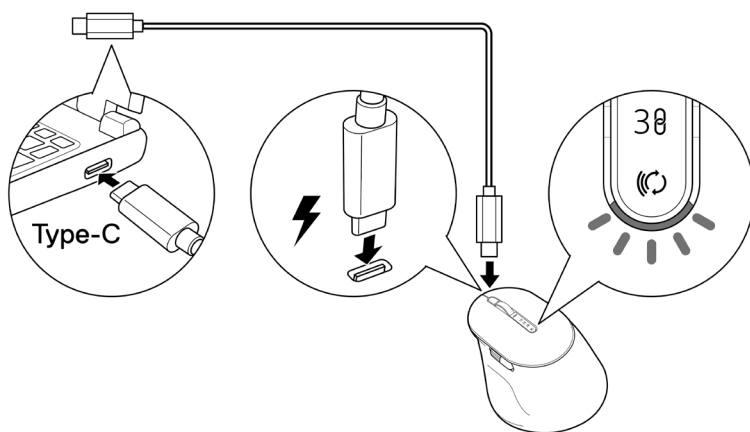
Ihre kabellose Maus einrichten

Batterie aufladen

HINWEIS: Ihre kabellose Maus ist mit einer wiederaufladbaren Batterie ausgestattet. Optimale Ergebnisse erzielen Sie, wenn Sie sicherstellen, dass der Akku vor der erstmaligen Verwendung der Tastatur voll aufgeladen ist.

HINWEIS: Schalten Sie den Ein-/Ausrichter bei Nichtbenutzung der kabellosen Maus zur Verbesserung der Akkulaufzeit aus.

Schließen Sie ein Ende des USB-C-Ladekabels an den USB-C-Anschluss des Maus an; das andere Ende verbinden Sie mit einem freien USB-C-Anschluss an Ihrem Computer, Desktop oder kompatiblen Mobilgerät.



Die weiße LED-Anzeige bei geringem Akkustand pulsiert, bis der Akku vollständig aufgeladen ist oder das USB-Ladekabel getrennt wird.

HINWEIS: Während der Aufladung schaltet sich die LED-Anzeige bei geringem Akkustand selbst bei ausgeschalteter Maus ein.

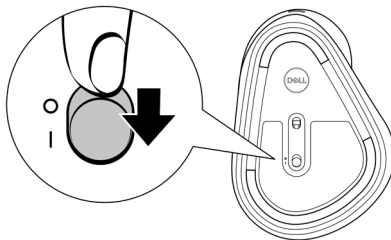
HINWEIS: Das USB-C-Ladekabel kann nur zur Aufladung der Maus genutzt werden. Es unterstützt keine Datenübertragung.


Farben der Batterielichtanzeige

- **Geringer Akkustand ($\leq 5\%$):** Pulsiert unabhängig vom Verbindungsstatus 5 Sekunden lang gelb.
- **Normale Leistung ($> 5\%$):** Akkuanzeige bleibt ausgeschaltet, wenn die Maus eingeschaltet wird.
- **Wird aufgeladen:** Pulsiert weiß.
- **Voll aufgeladen:** Leuchtet 10 Sekunden weiß und erlischt dann.

Ihre kabellose Maus einschalten

Drücken Sie den Ein-/Ausschalter zum Einschalten der kabellosen Maus nach unten.



 **HINWEIS:** Stellen Sie sicher, dass der Abstand zwischen Ihrem Computer und der kabellosen Maus maximal zehn Meter beträgt.

Ihre kabellose Maus koppeln

Ihre kabellose Maus von Dell kann über den Dell-Secure-Link-USB-Empfänger oder per Bluetooth mit Geräten gekoppelt werden. Sie können sie mit Laptops, Desktops oder anderen kompatiblen Mobilgeräten koppeln und zwischen diesen Geräten umschalten.

Bluetooth-Treiber herunterladen und installieren


Bluetooth-Treiber kommen auf allen Dell-Computern vorinstalliert.

Zum manuellen Herunterladen und Installieren des Drahtlos-Bluetooth-Treibers beachten Sie **Drahtlos-Bluetooth-Treiber herunterladen und installieren**.

Ihre Drahtlosmaus über Dell Pair koppeln

Dell Pair unterstützt Folgendes:

- Erkennung von Dell-Peripheriegeräten, wie Maus und Tastatur, wenn diese innerhalb der Erkennungsreichweite sind
- Nahtlose Kopplung von Geräten über Bluetooth

 **HINWEIS:** Die Bedienungsanleitung von Dell Pair gilt für alle unterstützten Dell-Peripheriegeräte. Spezifische Funktionen und Merkmale Ihres Gerätes entnehmen Sie bitte der Bedienungsanleitung des Produktes.

Herunterladen und installieren

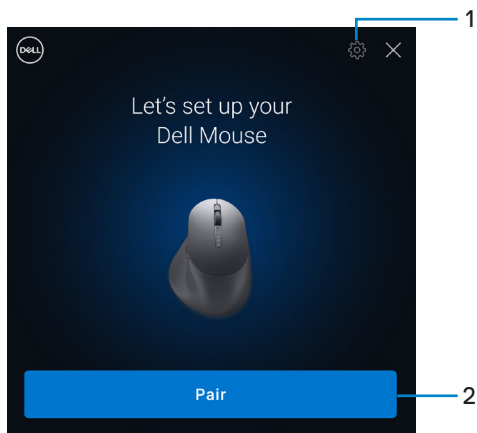
Dell Pair kommt auf ausgewählten Dell-Computern vorinstalliert. Weitere Informationen zur Liste der mit Dell Pair kompatiblen Geräte finden Sie unter **www.dell.com/support/kbdoc/000201693**.

Rufen Sie zum manuellen Herunterladen und installieren die Dell-Support-Website auf.

1. Öffnen Sie die Startseite des Dell-Supports:
www.dell.com/support/dellpair.
2. Laden Sie im Abschnitt **Treiber und Downloads** die ausführbare Datei von Dell Pair herunter.
3. Installieren Sie die Software anhand der Anweisungen auf dem Bildschirm.
Nach Abschluss der Installation ist „Dell Pair“ im Windows-Startmenü.

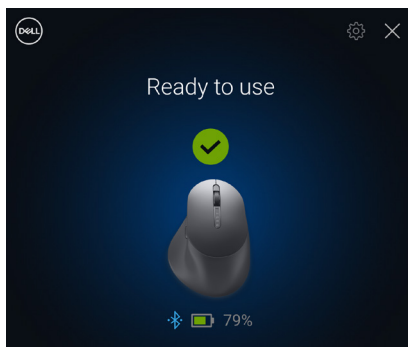
Nutzerschnittstelle

1. Platzieren Sie Ihre Drahtlosmaus in der Nähe Ihres Computers. Drücken Sie dann die Verbindungsmodus-Taste zum Umschalten in den ersten Kopplungsmodus (1 \times).
2. Halten Sie die Verbindungsmodus-Taste drei Sekunden gedrückt. Stellen Sie sicher, dass die erste Bluetooth-Kanal-LED (1 \times) weiß blinkt, was anzeigt, dass die Bluetooth-Kopplung initiiert ist.
3. Dell Pair blendet eine Benachrichtigung ein, wenn ein Gerät, das die Erkennung mittels Dell Pair unterstützt, eingeschaltet und erstmalig in die Bluetooth-Erkennungsreichweite des Computers gebracht wird. Klicken Sie zum Fortsetzen der nahtlosen Kopplung des Gerätes über Bluetooth auf **Koppeln**.



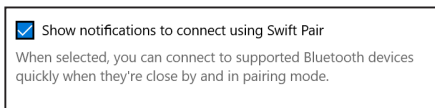
1. Einstellungen von Dell Pair
2. Koppeln-Taste zum Starten der Bluetooth-Kopplung

4. Nach erfolgreicher Kopplung ist die kabellose Maus einsatzbereit.

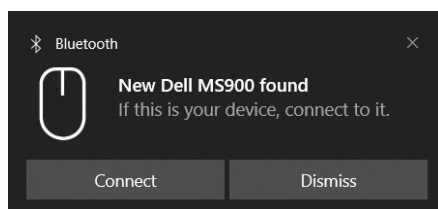


Ihre Drahtlosmaus über Swift Pair koppeln

1. Geben Sie in der Windows-Suche Bluetooth ein.
2. Klicken Sie auf **Bluetooth- und andere Geräteeinstellungen**. Das Fenster **Einstellungen** wird angezeigt.
3. Stellen Sie sicher, dass das Kontrollkästchen **Benachrichtigungen zur Verbindung über Swift Pair anzeigen** ausgewählt ist.




4. Stellen Sie sicher, dass Bluetooth eingeschaltet ist.
5. Platzieren Sie Ihre Drahtlosmaus in der Nähe Ihres Computers. Drücken Sie dann die Verbindungsmodus-Taste zum Umschalten in den ersten Kopplungsmodus (1⌘).
6. Halten Sie die Verbindungsmodus-Taste drei Sekunden gedrückt. Stellen Sie sicher, dass die erste Bluetooth-Kanal-LED (1⌘) weiß blinkt, was anzeigt, dass die Bluetooth-Kopplung initiiert ist.
7. Das Fenster **Neue Dell MS900 gefunden** wird angezeigt. Klicken Sie auf **Verbinden** und bestätigen Sie den Kopplungsvorgang an Drahtlosmaus und Ihrem Computer.



Ihre Drahtlosmaus über Bluetooth koppeln

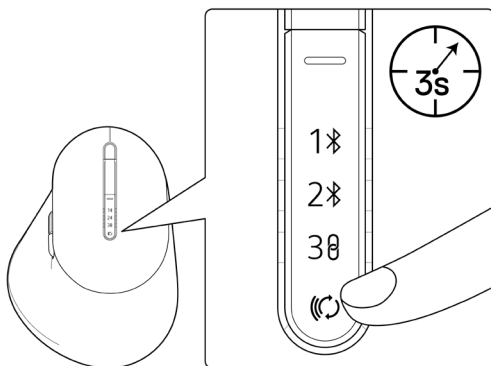
Ihre Dell-Drahtlosmaus kann mit Ihrem Bluetooth-fähigen Computer gekoppelt werden. Sie können sie mit Laptops, Desktops und kompatiblen Mobilgeräten koppeln und zwischen diesen Geräten umschalten.

 **HINWEIS:** Sie können Ihre kabellose Maus per Bluetooth mit bis zu zwei Gerät verbinden.


 **HINWEIS:** Achten Sie darauf, die inaktiven Geräte an Ihrem Computer zu trennen und den Bluetooth-Treiber auf Ihrem Dell-Computer auf die neueste Version zu aktualisieren, bevor Sie Ihre kabellose Maus per Bluetooth koppeln. Weitere Informationen finden Sie unter Treiber und Downloads unter Dell.com/support.

 **HINWEIS:** Stellen Sie sicher, dass der Abstand zwischen Ihrem Computer und der Maus innerhalb der Bluetooth-Empfangsreichweite liegt.

1. Drücken Sie die Verbindungsmodus-Taste zum Umschalten in den ersten Bluetooth-Kopplungsmodus (1 \times).
2. Halten Sie die Verbindungsmodus-Taste 3 Sekunden gedrückt. Stellen Sie sicher, dass die erste Bluetooth-Kanal-LED (1 \times) weiß blinkt, was anzeigt, dass die Bluetooth-Kopplung initiiert ist.

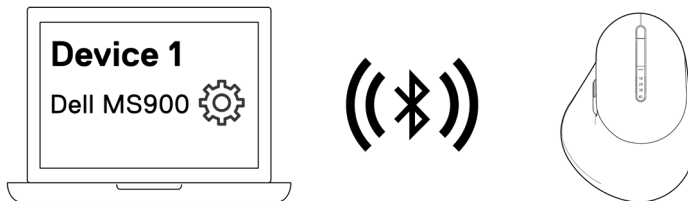



3. Koppeln Sie Ihre kabellose Maus mit Ihrem Bluetooth-fähigen Computer.
 - 1) Wählen Sie **Start > Einstellungen > Bluetooth- und andere Geräte > Bluetooth- oder anderes Gerät hinzufügen > Bluetooth**.
 - 2) Wählen Sie **Dell MS900** und anschließend **Fertig**.

 **HINWEIS:** Falls Dell MS900 nicht an Ihrem Computer aufgelistet ist, stellen Sie sicher, dass der Kopplungsmodus an der Maus aktiviert ist.





4. Bestätigen Sie die Kopplung an kabelloser Maus und Computer.

Die erste Bluetooth-Kanal-LED (1*) bestätigt die Kopplung, indem sie einige Sekunden weiß leuchtet und dann erlischt. Nachdem Ihre Maus und der Computer gekoppelt wurden, verbindet sich die Maus automatisch mit dem Computer, wenn Bluetooth aktiviert ist und beide Geräte innerhalb der Bluetooth-Reichweite sind.

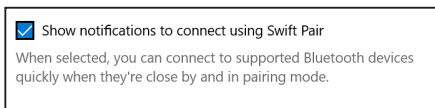


 **HINWEIS:** Die obige Abbildung zeigt die Kopplung mit dem ersten Bluetooth-fähigen Gerät.

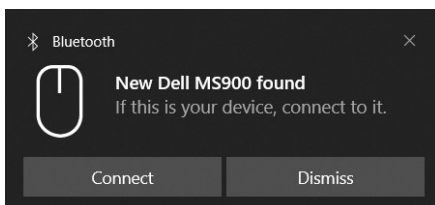
Gerät zwei per Bluetooth koppeln

-  **HINWEIS:** Sie können Ihre Maus per Bluetooth mit bis zu zwei Gerät verbinden.
-  **HINWEIS:** Achten Sie darauf, die inaktiven Geräte an Ihrem Computer zu trennen und den Bluetooth-Treiber auf Ihrem Dell-Computer auf die neueste Version zu aktualisieren, bevor Sie Ihre kabellose Maus per Bluetooth koppeln. Weitere Informationen finden Sie unter Treiber und Downloads unter Dell.com/support.
-  **HINWEIS:** Stellen Sie sicher, dass der Abstand zwischen Ihrem Computer und der Maus innerhalb der Bluetooth-Empfangsreichweite liegt.
-  **HINWEIS:** Bei der Bluetooth-Kopplung können Sie Dell Pair, Swift Pair oder manuelle Kopplung nutzen.


1. Geben Sie in der Windows-Suche Bluetooth ein.
2. Klicken Sie auf **Bluetooth- und andere Geräteeinstellungen**. Das Fenster **Einstellungen** wird angezeigt.
3. Stellen sie sicher, dass das Kontrollkästchen **Benachrichtigungen zur Verbindung über Swift Pair anzeigen** ausgewählt ist.



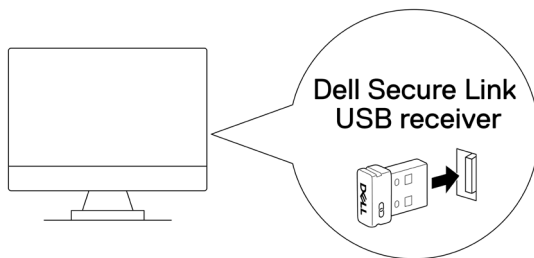
4. Stellen Sie sicher, dass Bluetooth eingeschaltet ist.
5. Platzieren Sie Ihre Drahtlosmaus in der Nähe Ihres Computers. Drücken Sie dann die Verbindungsmodus-Taste zum Umschalten in den zweiten Kopplungsmodus (2*).
6. Halten Sie die Verbindungsmodus-Taste drei Sekunden gedrückt. Stellen Sie sicher, dass die zweite Bluetooth-Kanal-LED (2*) weiß blinkt, was anzeigt, dass die Bluetooth-Kopplung initiiert ist.
7. Das Fenster **Neue Dell MS900 gefunden** wird angezeigt. Klicken Sie auf **Verbinden** und bestätigen Sie den Kopplungsvorgang an Drahtlosmaus und Ihrem Computer.



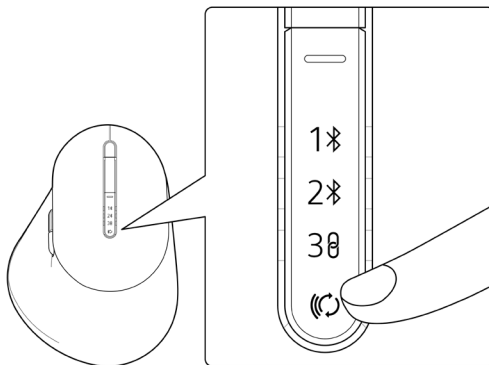
Mit einem Dell-Secure-Link-USB-Empfänger koppeln

 **HINWEIS:** Sie können ein Gerät über den Dell-Secure-Link-USB-Empfänger mit Ihrer kabellosen Maus verbinden.

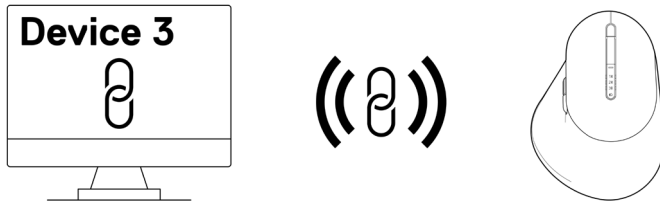
1. Verbinden Sie den Dell-Secure-Link-USB-Empfänger mit dem USB-Anschluss an Ihrem Computer.




2. Schalten Sie die Verbindungsmodus-Taste an Ihrer Maus um, bis die USB-Verbindung ausgewählt ist (30).



Die Maus ist nun mit Ihrem USB-Gerät verbunden.



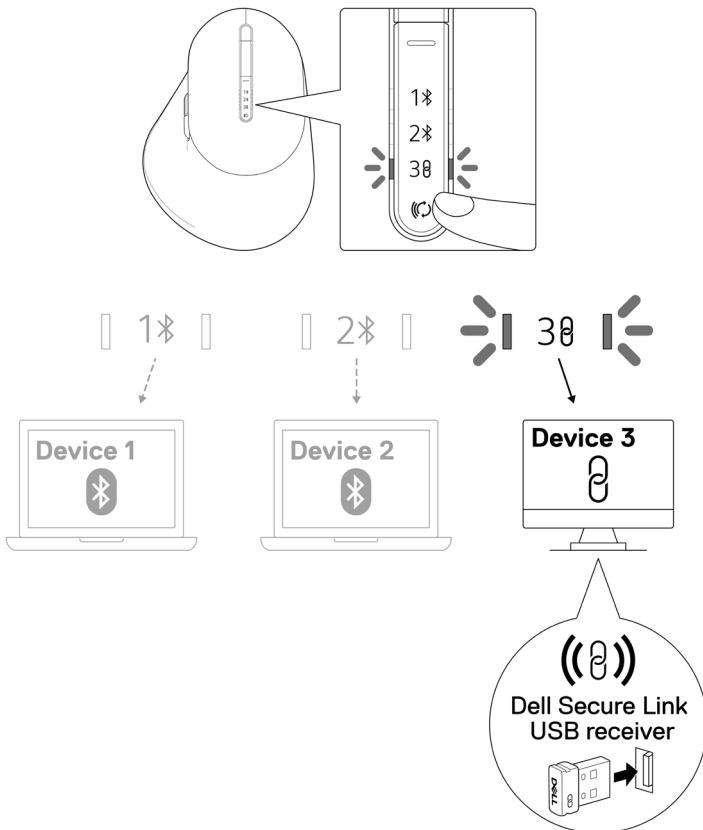
 **HINWEIS:** Die obige Abbildung zeigt die Kopplung mit dem HF-fähigen Gerät.

Zwischen gekoppelten Geräten umschalten

Ihre kabellose Maus speichert den letzten Verbindungsmodus. Jedes Mal, wenn Sie die Maus einschalten, schaltet sich das letzte Verbindungsmodus-Licht gemeinsam mit der LED-Anzeige bei geringem Akkustand 3 Sekunden lang ein.

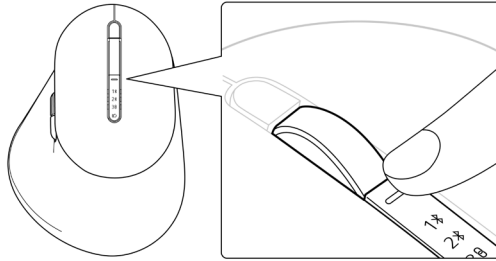
Wenn Sie sich mit einem anderen gekoppelten Gerät verbinden möchten, betätigen Sie die Verbindungsmodus-Taste, bis sich das entsprechende Verbindungsmodus-Licht einschaltet.

Wenn Sie beispielsweise über den Dell-Secure-Link-USB-Empfänger eine Verbindung zur kabellosen Maus herstellen möchten, drücken Sie die Verbindungsmodus-Taste, bis das Verbindungsmodus-Licht (30) ausgewählt ist..

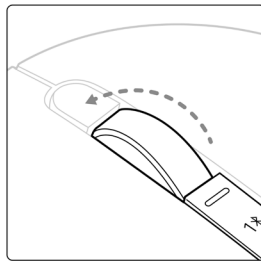


Bildlaufgeschwindigkeit ändern

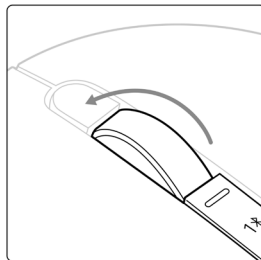
Das vertikale Scrollrad Ihrer kabellosen Maus von Dell kann zwischen zwei Bildlaufmodi umgeschaltet werden, gekerbt und schnell. Drücken Sie zum Umschalten zwischen diesen Modi die Bildlaufgeschwindigkeit-Umschalttaste.



- Der gekerbte Geschwindigkeitsmodus eignet sich zum präzisen Scrollen.



- Der schnelle Geschwindigkeitsmodus eignet sich am besten zum Blättern durch lange Webseiten und Dateien.



Problemlösung

Problem	Lösungsvorschläge
Maus funktioniert nicht	<ol style="list-style-type: none">1. Stellen Sie sicher, dass der Akku vollständig aufgeladen ist.2. Schalten Sie die Maus aus und wieder ein.
Maustasten funktionieren nicht	<ol style="list-style-type: none">1. Stellen Sie sicher, dass der Akku vollständig aufgeladen ist.2. Schalten Sie die Maus aus und wieder ein.3. Schalten Sie die Bluetooth-Funktion am Computer aus, anschließend wieder ein.4. Starten Sie Ihren Computer neu.5. Prüfen Sie, ob Störungen die Bluetooth-Konnektivität beeinträchtigen. Dies kann beispielsweise der Fall sein, wenn sich WLAN- oder USB-3.0-Geräte in der Nähe befinden.<ul style="list-style-type: none">• Prüfen Sie, ob sich Drahtlosgeräte in der unmittelbaren Nähe befinden, wie z. B. drahtlose Netzwerkgeräte. Dazu zählen Bluetooth-Drucker, USB-3.0-Geräte usw.• Sorgen Sie für einen guten Abstand zu solchen Geräten.
Bluetooth-Kopplungstaste funktioniert nicht	<ol style="list-style-type: none">1. Stellen Sie sicher, dass der Akku vollständig aufgeladen ist.2. Schalten Sie die Maus aus und wieder ein.3. Stellen Sie sicher, dass sich das Bluetooth-Gerät im Kopplungsmodus befindet, indem Sie die Bluetooth-Kopplungstaste drei Sekunden gedrückt halten. Die Bluetooth-Kanal-LED blinkt weiß, was anzeigt, dass die Bluetooth-Kopplung initiiert ist.

Problem

Lösungsvorschläge

Maus lässt sich nicht mit dem Computer koppeln

1. Stellen Sie sicher, dass der Akku vollständig aufgeladen ist.
2. Schalten Sie die Maus aus und wieder ein.
3. Schalten Sie die Bluetooth-Funktion am Computer aus, anschließend wieder ein.
4. Starten Sie Ihren Computer neu.
5. Vergewissern Sie sich, dass die aktuellsten Bluetooth-Treiber auf dem Computer installiert sind.
Rufen Sie www.dell.com/support auf und aktualisieren Sie den richtigen Bluetooth-Treiber. Weitere Informationen finden Sie unter **Bluetooth-Treiber herunterladen und installieren**.
6. Prüfen Sie, ob Störungen die Bluetooth-Konnektivität beeinträchtigen. Dies kann beispielsweise der Fall sein, wenn sich WLAN- oder USB-3.0-Geräte in der Nähe befinden.
 - Prüfen Sie, ob sich Drahtlosgeräte in der unmittelbaren Nähe befinden, wie z. B. drahtlose Netzwerkgeräte. Dazu zählen Bluetooth-Drucker, USB-3.0-Geräte usw.
 - Sorgen Sie für einen guten Abstand zu solchen Geräten.
7. Stellen Sie sicher, dass sich das Bluetooth-Gerät im Kopplungsmodus befindet, indem Sie die Verbindungsmodus-Taste drei Sekunden gedrückt halten. Die Bluetooth-Kanal-LED blinkt weiß, was anzeigt, dass die Bluetooth-Kopplung initiiert ist.
8. Vergewissern Sie sich, dass Ihr Computer in der Liste mit kompatiblen Dell-Computern aufgeführt wird. Weitere Informationen finden Sie unter **Dell.com/support**.

Kabellose Verbindung ist unterbrochen

1. Stellen Sie sicher, dass der Akku vollständig aufgeladen ist.
2. Schalten Sie die Maus aus und wieder ein.
3. Schalten Sie die Bluetooth-Funktion am Computer aus, anschließend wieder ein.
4. Starten Sie Ihren Computer neu.
5. Vergewissern Sie sich, dass die aktuellsten Bluetooth-Treiber auf dem Computer installiert sind.
Rufen Sie www.dell.com/support auf und aktualisieren Sie den richtigen Bluetooth-Treiber. Weitere Informationen finden Sie unter **Bluetooth-Treiber herunterladen und installieren**.

Problem

Lösungsvorschläge

Kabellose Verbindung ist unterbrochen

6. Prüfen Sie, ob Störungen die Bluetooth- oder HF-Konnektivität beeinträchtigen. Dies kann beispielsweise der Fall sein, wenn sich WLAN- oder USB-3.0-Geräte in der Nähe befinden.
- Prüfen Sie, ob sich Drahtlosgeräte in der unmittelbaren Nähe befinden, wie z. B. drahtlose Netzwerkgeräte. Dazu zählen Bluetooth-Drucker, USB-3.0-Geräte usw.
 - Sorgen Sie für einen guten Abstand zu solchen Geräten.
 - Stellen Sie sicher, dass der Abstand zu Ihrem Laptop, Desktop oder kompatiblen Mobilgerät, an dem der Dell-Secure-Link-USB-Empfänger angeschlossen ist, innerhalb von 1 m liegt.
 - Vergewissern Sie sich, dass sich der USB-A-Anschluss, an dem der Dell-Secure-Link-USB-Empfänger angeschlossen ist, nicht in der Nähe von USB-A-Anschlüssen befindet, an denen andere Geräte angeschlossen sind.
 - Verbinden Sie den Dell-Secure-Link-USB-Empfänger bei Bedarf mit dem Dongle-Extender und prüfen Sie die Drahtlosverbindung erneut.

Mausbewegung und Tastenbetätigungen reagieren verzögert oder fehlerhaft

- Prüfen Sie, ob Störungen die Bluetooth- oder HF-Konnektivität beeinträchtigen. Dies kann beispielsweise der Fall sein, wenn sich WLAN- oder USB-3.0-Geräte in der Nähe befinden.
- Prüfen Sie, ob sich Drahtlosgeräte in der unmittelbaren Nähe befinden, wie z. B. drahtlose Netzwerkgeräte. Dazu zählen Bluetooth-Drucker, USB-3.0-Geräte usw.
 - Sorgen Sie für einen guten Abstand zu solchen Geräten.
 - Stellen Sie sicher, dass der Abstand zu Ihrem Laptop, Desktop oder kompatiblen Mobilgerät, an dem der Dell-Secure-Link-USB-Empfänger angeschlossen ist, innerhalb von 1 m liegt.
 - Vergewissern Sie sich, dass sich der USB-A-Anschluss, an dem der Dell-Secure-Link-USB-Empfänger angeschlossen ist, nicht in der Nähe von USB-A-Anschlüssen befindet, an denen andere Geräte angeschlossen sind.
 - Verbinden Sie den Dell-Secure-Link-USB-Empfänger bei Bedarf mit dem Dongle-Extender und prüfen Sie die Drahtlosverbindung erneut.

Problem

Lösungsvorschläge

Die Benachrichtigung von Dell Pair öffnet sich nicht, wenn ein Bluetooth-Gerät zum ersten Mal eingeschaltet wird.

1. Windows 10 (Version 19041) ist die älteste Version, die Dell Pair unterstützt.
2. Bluetooth Version 5.0 oder höher ist erforderlich.
3. Bluetooth wird am Computer unterstützt. Es lässt sich über die Windows-Einstellungen einschalten.
4. Das Bluetooth-Gerät unterstützt die Erkennung mittels Dell Pair.
5. Das Bluetooth-Gerät befindet sich in der Erkennungsreichweite des Computers. Heben Sie die Maus an und bringen Sie sie näher zu Ihrem Computer.
6. Prüfen Sie, ob Computer und Bluetooth-Gerät über ausreichend Akku-/Batteriekapazität für den Betrieb verfügen.
7. Das Bluetooth-Gerät verfügt über die aktuellste Firmware.
8. Der Bluetooth-Controller am Computer ist von Intel.
9. Schalten Sie das Bluetooth-Gerät aus und wieder ein.
10. Stellen Sie sicher, dass sich das Bluetooth-Gerät im Kopplungsmodus befindet, indem Sie die Verbindungsmodus-Taste drei Sekunden gedrückt halten. Die Bluetooth-Kanal-LED blinkt weiß, was anzeigt, dass die Bluetooth-Kopplung initiiert ist.

Dell Pair meldet einen Kopplungsfehler.

Fahren Sie anhand der folgenden Schritte mit der Wiederverbindung über Dell Pair fort:

1. Laden Sie die neusten Bluetooth-Treiber herunter und installieren Sie sie auf Ihrem Computer. Weitere Informationen finden Sie unter **Bluetooth-Treiber herunterladen und installieren**.
2. Wenn das Bluetooth-Gerät in die Nähe des Computers gebracht wird und sich im Kopplungsmodus befindet, unterstützt die Oberfläche Dell Pair die Kopplung.
3. Warten Sie zum automatischen Verwerfen auf die Nutzerschnittstelle des Kopplungsfehlers.
4. Entfernen Sie das Bluetooth-Gerät weit vom Computer.
5. Bringen Sie das Bluetooth-Gerät in die Nähe des Computers.
6. Stellen Sie sicher, dass sich das Bluetooth-Gerät im Kopplungsmodus befindet, indem Sie die Verbindungsmodus-Taste drei Sekunden gedrückt halten. Die Bluetooth-Kanal-LED blinkt weiß, was anzeigt, dass die Bluetooth-Kopplung initiiert ist.

Problem

Lösungsvorschläge

Kopplung über Dell Pair und Swift Pair nicht möglich

1. Drücken Sie die Verbindungsmodus-Taste zum Umschalten in den ersten oder zweiten Bluetooth-Kopplungsmodus.
2. Halten sie die Verbindungsmodus-Taste drei Sekunden gedrückt, bis die ausgewählte Bluetooth-Kanal-LED weiß zu blinken beginnt.
3. Öffnen Sie **Start > Einstellungen > Bluetooth- und andere Geräte > Bluetooth- oder anderes Gerät hinzufügen**.
4. Wählen Sie **Gerät hinzufügen > Bluetooth**.
5. Wählen Sie **Dell MS900** und fügen Sie sie hinzu.
6. Wenn das Hinzufügen der kabellosen Maus fehlschlägt, starten Sie das System neu und wiederholen Sie die Schritte.

Dell-Secure-Link-USB-Empfänger funktioniert nicht


1. Trennen Sie den Dell-Secure-Link-USB-Empfänger und schließen Sie ihn erneut an, oder verbinden Sie ihn mit einem anderen USB-A-Anschluss.
2. Stellen Sie sicher, dass der dritte Verbindungsmodus ausgewählt ist (30).
3. Falls der Dell-Secure-Link-USB-Empfänger weiterhin nicht funktioniert, starten Sie das System neu oder prüfen Sie MS900 - Dell Peripheral Manager auf Fehler.

Technische Daten

Allgemein

Modellnummer	MS900
Verbindungstyp	<ul style="list-style-type: none">• Drahtlos (2,4-GHz-HS mit Dell-Secure-Link-Empfänger)• Bluetooth 5.1 LE (unterstützt Dell Pair und Microsoft Swift Pair)
Systemvoraussetzungen	<ul style="list-style-type: none">• Windows Server 2012; 2012 R2, 2016 (nur HF-Empfänger)• Windows 8, 32/64 Bit• Windows 10, 32/64 Bit• Windows 11• Android 11• Chrome 107• Mac OS 13• Linux 6.x, Ubuntu 18 und Redhat 8 Enterprise• Free-DOS (nur HF-Empfänger)

Stromversorgung

Betriebsspannung	5 V
Akkutyp	Polymer-Lithium-Ionen-Akku 500 mAh
Akkulaufzeit	<ul style="list-style-type: none">• Aktiver Modus bis 0,72 Stunden, Reset-Modus 1 bis 0,48 Stunden, Reset-Modus 2 bis 1,2 Stunden und Ruhemodus bis 21,6 Stunden pro Tag.• 5 Tage pro Woche• 1 Minute Aufladung für die Nutzung über einen halben Tag• 80 % Akkukapazität bei 1 Stunde Aufladung <p> HINWEIS: Die Ladezeit variiert je nach verbundenem Anschluss und dessen Werten.</p>

Physische Eigenschaften

Gewicht (ohne Dongle)	140 ± 3 g
Abmessungen:	
Länge	126,94 ± 0,5 mm
Breite	89,70 ± 0,5 mm
Höhe	45,45 ± 0,3 mm

Umgebung

Temperatur:	
Betrieb	0 bis 40 °C
Lagerung	-40 bis 65 °C
Feuchtigkeit (Lagerung)	20 bis 90 % relative Luftfeuchte; nicht kondensierend

Drahtloskonnektivität

HF-Lösung	2,4 GHz HF
Betriebsreichweite	Bis zu 10 Meter

Gesetzlich relevante Informationen

Garantie

Eingeschränkte Garantie und Rückgabebedingungen

Produkte der Marke Dell sind durch eine dreijährige eingeschränkte Garantie abgedeckt. Bei Kauf in Verbindung mit einem Dell-System gelten die Garantiebedingungen des Systems.

Für Kunden aus den USA

Kauf und Einsatz dieses Produktes unterliegen der Dell-Endbenutzervereinbarung, die Sie hier finden: [Dell.com/terms](https://www.dell.com/terms). Dieses Dokument enthält eine bindende Schlichtungsklausel.

Für Kunden aus Europa, dem Mittleren Osten und Afrika

Verkaufte und verwendete Produkte der Marke Dell unterliegen den geltenden nationalen Verbraucherrechten, den Bedingungen des jeweiligen Kaufvertrags, den Sie eingegangen sind (dieser gilt zwischen Ihnen und dem Einzelhändler), und den Bedingungen des Dell-Endnutzervertrags.

Dell könnte zudem eine zusätzliche Hardware-Garantie bereitstellen – alle Einzelheiten zum Dell-Endnutzervertrag finden Sie unter [Dell.com/terms](https://www.dell.com/terms). Wählen Sie Ihr Land aus der Liste im unteren Bereich der Startseite, klicken Sie dann zur Anzeige der Bedingungen des Endnutzervertrags auf den Link „Geschäftsbedingungen“ oder zur Anzeige der Garantiebedingungen auf „Support“.

Für Kunden außerhalb der USA

Verkaufte und verwendete Produkte der Marke Dell unterliegen den geltenden nationalen Verbraucherrechten, den Bedingungen des jeweiligen Kaufvertrags, den Sie eingegangen sind (dieser gilt zwischen Ihnen und dem Einzelhändler), und den Dell-Garantiebedingungen. Dell könnte zudem eine zusätzliche Hardware-Garantie bereitstellen – alle Einzelheiten zu den Dell-Garantiebedingungen finden Sie unter [Dell.com](https://www.dell.com). Wählen Sie Ihr Land aus der Liste im unteren Bereich der Startseite, klicken Sie dann zur Anzeige der Garantiebedingungen auf den Link „Geschäftsbedingungen“ oder „Support“.

